

Anbefalt forslag:
Avtale om ny tjenstepensjon
for offentlig ansatte

Frist for å delta i uravstemningen er 15. mai 2018 kl 16.00



Kjære Delta-medlem

Den 3. mars ble YS, LO, Unio og Akademikerne enige med regjeringen og arbeidsgiverne om et anbefalt forslag til ny pensjonsordning for ansatte i offentlig sektor.

Avtalen anbefales av Delta/YS og en samlet arbeidstakerside, og den tilfredsstillende de prinsipper Deltas hovedstyre har vedtatt om en livsvarig og kjønnsnøytral ordning. Den nye ordningen gir en god og solidarisk pensjon til offentlig ansatte, og er bedre for de langt fleste som vil bli omfattet av ordningen. Lavtlønte og deltidsansatte er ivaretatt ved at alle er sikret pensjon i tillegg til folketrygden.

Den nye pensjonsordningen er en påslagsordning som er tilpasset og kommer i tillegg til folketrygden. Den vil gjelde for alle som er født i 1963 og senere. De eldre årgangene fortsetter i gammel ordning, med gammel AFP og overgangsordninger. For dem som kommer inn under den nye ordningen er AFP lagt om til en livsvarig ordning, etter mønster av privat sektors AFP. Dette gjør det tryggere å bytte mellom offentlig og privat sektor. For årskullene 1963-1970 er det gitt et tidligpensjonstillegg (overgangstillegg), til dem som slutter å jobbe i offentlig sektor i alderen fra 62 til 67 år.

Med den nye ordningen bestemmer du selv om du vil begynne å ta ut pensjon fra 62 år eller om du vil vente. Du kan også jobbe ved siden av uten kutt i pensjonen. Jobber du lenge får du bedre pensjon enn med dagens ordning.

De som har særaldersgrenser får omfattende sikringsordninger, og det skisseres en videre prosess for tilpasninger gjennom forhandlinger mellom partene.

Forslaget til ny offentlig tjenstepensjon som *du* nå skal ta stilling til, er en bedre løsning for de fleste som er unge i dag. På grunn av levealdersjusteringen som ble vedtatt av Stortinget og innført for alle fra 2011, ville pensjonen til de unge blitt stadig dårligere med den ordningen vi har i dag. Dette skyldes at vi lever stadig lenger enn årskullene før oss, noe som betyr at pensjonen skal fordeles over flere år. I de vedlagte eksemplene kan du se hvordan pensjonen vil bli med den nye ordningen, sammenlignet med dagens ordning.

Det er ingen endringer i dagens etterlatte- og uførepensjonsordninger. Arbeidstakers trekk på 2 prosent til pensjonsordningen videreføres.

Vi anbefaler deg å sette deg inn i informasjonen om den nye pensjonsavtalen i uravstemningsheftet. Du finner en lenke til selve avtalen nederst på siden.

Delta anbefaler deg å stemme ja i uravstemningen om ny offentlig tjenstepensjon.

Med vennlig hilsen

Erik Kollerud

forbundsleder

Avtale om ny tjenstepensjon for offentlig ansatte

LO, Unio, YS og Akademikerne ble 3. mars 2018 enige med regjeringen og arbeidsgiverne om et anbefalt forslag til avtale om en ny pensjonsordning for ansatte i offentlig sektor.

YS og hovedstyret i Delta anbefaler medlemmene å stemme ja til avtalen.

En samlet arbeidstakerside anbefaler avtalen fordi den gir en god og solidarisk pensjon for offentlig ansatte. Samlet sett tilfredsstillende avtalen de krav vi stilte i forkant av forhandlingene, og for langt de fleste medlemmer gir avtalen bedre rettigheter enn om dagens ordning ble videreført. Sentrale kjennetegn ved den nye pensjonsordningene er:

- Det går raskere å tjene opp en god pensjon sammenliknet med dagens ordning.
- AFP-ordningen blir livsvarig og med bedre mobilitet mellom privat og offentlig sektor.
- En betinget tjenstepensjon til de som ikke oppfyller vilkårene for AFP.
- Et tidligpensjonstillegg for de som går av før 67 år og er født i 1970 eller tidligere.
- Det skal bli enklere å trappe ned og kombinere arbeid og pensjon.
- De som har særaldersgrenser får omfattende sikringsordninger, og det skisseres en videre prosess for tilpasninger gjennom forhandlinger mellom partene.

De som er født til og med 1962 beholder dagens ordning

Dagens ordning er levealdersjustert, men likevel får alle som er født i 1958 eller tidligere i dag et garantitillegg som sikrer dem 66 prosent av sluttlønn i pensjon ved full opptjening, og samme mulighet til å gå av med AFP før 67 år som i dag. Den nye pensjonsavtalen sikrer at de som er født i 1959-1962 vil ha deler av rettighetene sine beskyttet av en individuell garanti. For disse trappes garantitilleggene ned fra 90 pst for 1959-kullet til 60 pst for 1962-kullet.

Ny påslagsmodell for de som er født fra og med 1963

Er du født i 1963 eller senere får du opptjening i ny tjenstepensjon fra 2020 på toppen av folketrygden, ny AFP og opptjente rettigheter fra dagens offentlige tjenstepensjonsordning. Den nye tjenstepensjonen kalles en påslagsordning.

Den nye tjenstepensjonen likner på opptjeningsmodellen i folketrygden. Et beløp tilsvarende 5,7 pst av lønna hvert år du jobber spares. I tillegg kompenseres det der folketrygden ikke gir opptjening. Sparingene samles i en pensjonsbeholdning. Denne beholdningen fordeles på forventet antall gjenstående leveår for ditt årskull den dagen du går av med pensjon.

Rettigheter fra dagens ordning videreføres

De som er født i 1963 eller senere beholder sine opptjente rettigheter i dagens tjenstepensjon i form av en «oppsatt rettighet». For årskullene 1963-1967 gis det et tillegg til pensjonen som er knyttet til opptjening før 2011 da levealdersjusteringen ble innført.

Nye samordningsregler sikrer at alle får noe fra dagens tjenstepensjon

Rettighetene fra dagens tjenstepensjon er samordnet med den gamle folketrygden, men det er per i dag ingen regler for samordning med den nye folketrygden. Avtalen innebærer nye samordningsregler som både øker pensjonsnivået og som sikrer at alle får noe fra dagens tjenstepensjonsordning. I dagens offentlige tjenstepensjonsordning ville stadig flere opplevd at de ikke fikk noe igjen av

sparingen til tjenestepensjon, og kun ville fått pensjon fra folketrygden. Dette er løst i den nye pensjonsavtalen.

AFP fra tidligpensjon til livsvarig pensjon

AFP går med denne avtalen fra å være en tidligpensjon til en livsvarig pensjon for de som er født i 1963 eller senere. Den nye AFP-ordningen vil gjøre det tryggere å bytte jobb mellom offentlig og privat sektor. Du vil få med deg rettigheter fra offentlig til privat sektor og omvendt. Dermed risikerer man ikke å tape hele rettigheten om man av ulike grunner bytter jobb.

Betinget tjenestepensjon

Det er også avtalt en betinget tjenestepensjon, som betyr at du sparer opp «AFP-rettigheter» mens du jobber i det offentlige. Rettighetene spares opp med 3 prosent av lønn. Det betyr at selv om du skulle miste retten til ordinær AFP, har du likevel tjent opp en rettighet som skal utbetales livsvarig.

Tidligpensjonstillegg

For årskullene 1963-1970 er det avtalt et tidligpensjonstillegg, kalt «overgangstillegg» i avtalen, for de som slutter å jobbe i offentlig sektor. Tillegget er på 0,15 G for 1963-kullet, i dag utgjør det 14 045 kroner. Tillegget avkortes i forhold til tjenestetid og trappes ned for hvert påfølgende årskull fram til 1970-kullet.

Særaldersgrenser består

Avtalen innebærer ingen endringer i hvilke yrkesgrupper som fortsatt skal ha særaldersgrense.

Det anbefalte forslaget til ny tjenestepensjon slår fast at det også i framtida vil være behov for særaldersgrenser. Det er avtalt at de som er født før 1963 skal beholde dagens ordning og at ordningen skal tilpasses den nye modellen for de som er yngre. De som har særaldersgrense får omfattende sikringsordninger.

Partene skal senere forhandle om hvordan ordningen skal tilpasses den nye påslagsmodellen, og det vil etter avtalen ikke fremmes forslag om endringer fra myndighetenes side uten at partene er enige om dem.

Alderspensjon for uføre

Partene har utsatt arbeidet med tilpasning av uføres alderspensjon i tjenestepensjonen. Først må Stortinget ta stilling til om de uføre fortsatt skal skjermes mot levealdersjustering i folketrygdens alderspensjon. Avtalen gir likevel tydelig føringer. Den slår både fast at uføre ikke kan kompensere for levealdersjusteringen, og at uføre skal ha en pensjon som gir et godt samlet pensjonsnivå sammenliknet med arbeidsføres alderspensjon ved 67 år. Dette gir et godt utgangspunkt for å få på plass gode ordninger på et senere tidspunkt.

Levealdersjustering har ikke vært tema i forhandlingene

Yngre må stå lenger i arbeid for å få en like god pensjon som de eldre fordi levealderen er forventet å øke. Denne såkalte levealdersjusteringen har ikke vært tema i pensjonsforhandlingene. Levealdersjustering ble vedtatt gjennom et bredt forlik i Stortinget i 2005. Det ble akseptert av partene i tariffoppgjøret i 2009 og innført fra 2011. Det er ingenting som tyder på at de folkevalgte vil endre vedtaket om levealdersjustering.

Dagens offentlige tjenstepensjon garanterer derfor ikke de ansatte to tredeler av lønn i pensjon etter tretti års opptjening. Den garantien ble borte med pensjonsreformen og innføring av levealdersjustering. Den nye pensjonsavtalen retter opp denne skjevheten og gir alle, men særlig de yngre, mulighet til å kompensere for levealdersjusteringen raskere.

Evaluering

Det er avtalt at ordningen skal evalueres innen 1. 1. 2030.

Ny pensjonsordning – hvordan du leser eksemplene

Her vil vi gi deg en forklaring på hvordan pensjonen din kan bli. Dette vil vi gjøre ved hjelp av tre forskjellige typeeksempler, lønnsnivå ca 405.000, lønnsnivå ca 460.00 og lønnsnivå ca 550.000, med yrkesstart i offentlig sektor ved 20, 24 og 27 år. Hvert av de tre eksemplene viser pensjonen for årgangene 1963, 1973, 1983 og 1993, med samme lønn og karriere. Eksemplene er utarbeidet av Arbeids- og sosialdepartementet. Det er også utarbeidet andre eksempler, som du vil finne vedlagt.

Vi har lagt inn ett diagram som viser livsvarig pensjon fra 70 år for hver av de tre årgangene 1973, 1983 og 1993. For 1963-årgangen viser vi to sett diagrammer, da årgangene til og med 1970-årgangen får et såkalt overgangstillegg (tidligpensjoneringstillegg) dersom de slutter å jobbe i offentlig sektor i alderen fra 62 til 67 år. Det første diagrammet for 1963-årgangen viser pensjon på uttakstidspunktet, dvs. når de begynner å ta ut pensjon. Det neste diagrammet viser livsvarig pensjonen fra 70 år. Dersom du sammenligner de to diagrammene vil du se at pensjonen er noe høyere når de går av med pensjon enn den varige pensjonen fra 70 år. Dette skyldes hovedsakelig overgangstillegget.

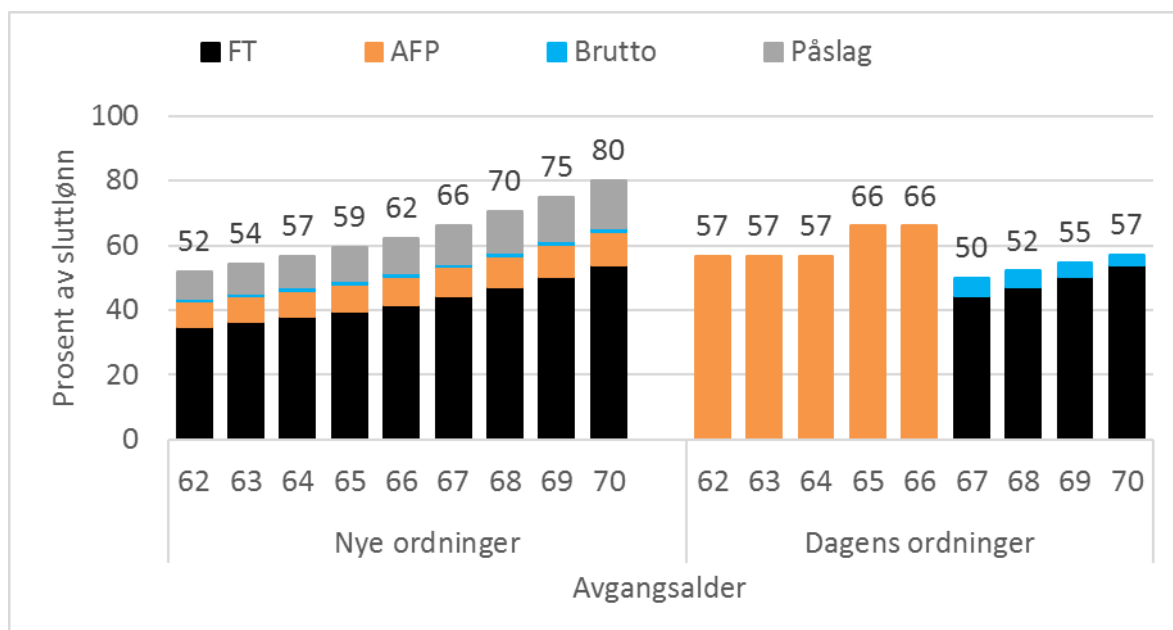
Typeeksemplene viser at selv om pensjonen tas ut fra samme tidspunkt, blir den lavere for de yngre årgangene. Dette skyldes levealdersjusteringen. Fordi yngre årskull forventes å leve lengre enn eldre, blir det flere år å fordele pensjonen på. Dermed blir det lavere årlig pensjon. Yngre årskull må derfor jobbe lenger for å få en like god pensjon som de som er eldre. Levealdersjusteringen ble vedtatt av Stortinget og er innført fra 2011, også for dagens offentlige tjenstepensjoner. Det legges til grunn at levealderen vil stige med ca ett år for hvert tiende år.

Slik leser du tabellene, illustrert ved pensjonen for 1993-kullet. Vi sammenligner pensjonen med ny ordning (alleårsopptjening), med pensjonen med dagens ordning, dersom denne hadde blitt videreført (sluttlønnsordning der 30 år i ordningen gir full opptjening).

Stolpene til venstre viser ny ordning:

Den nye ordningen er en påslagsordning, der alle år gir pensjonsopptjening. Jo tidligere du starter yrkeskarrieren, desto mer får du i pensjon. Står du lenge i arbeid, får du mer i pensjon. Går du av tidlig blir pensjonen mindre.

Det du får i samlet pensjon består av summen av folketrygd, ny livsvarig AFP og ny tjenstepensjon. Yngre årskull enn 1993-kullet vil også kunne ha rettigheter fra dagens ordning.



Stolpene til høyre viser dagens ordning:

Dagens ordning har AFP som tidligpensjon i årene 62-66 år. Denne er ikke levealdersjustert. AFP i årene 62-64 år er som gammel folketrygd pluss et AFP-tillegg. Fra 65-66 år utgjør AFP 66 prosent av sluttlønn. Alderspensjonen blir levealdersjustert fra 67 år, også for de som har gått av tidligere. Derfor ser du av stolpediagrammet at pensjonen blir redusert fra 67 år. Når du har full opptjening (30 år), vil du få svak uttelling av å stå videre i arbeid. Det tar lenger tid å kompensere for levealdersjusteringen.

Eksempel 1 – Inntekt kr 404.967

Du tjener kroner 404.967 og begynte å jobbe i offentlig sektor da du var 20 år. Du jobber i 100% stilling. Du har en lønnsvekst som har fulgt den gjennomsnittlige lønnsveksten i samfunnet.

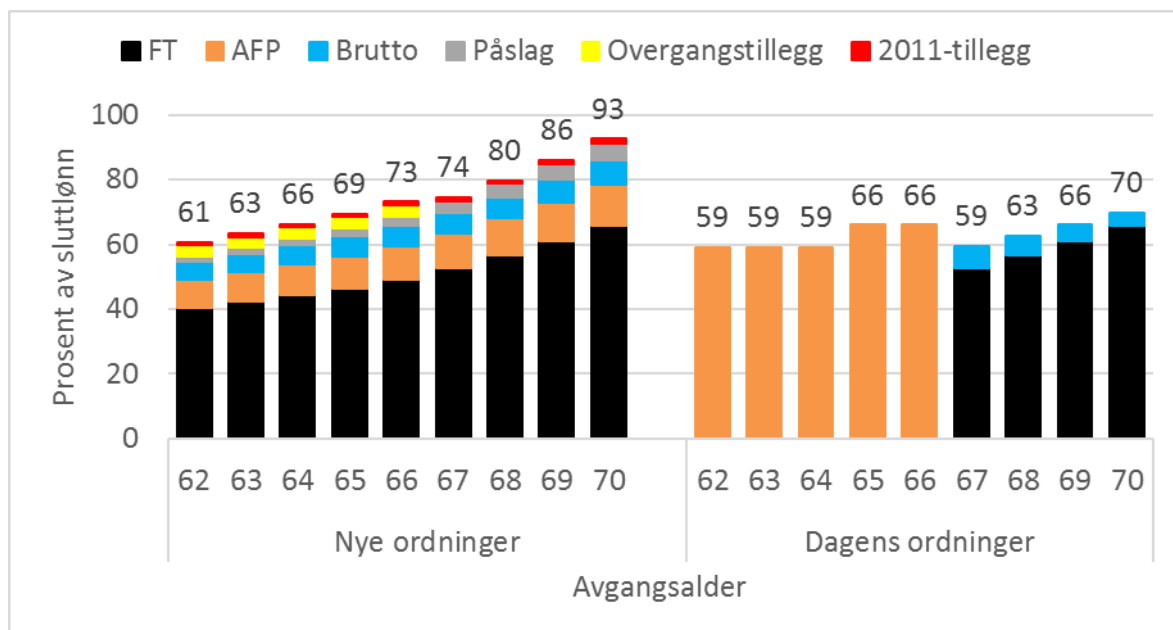
Du er født i 1963

I diagram 1. nedenfor ser du effekten av overgangstillegget (den gule delen av søylen) som gis til årskullene 1963-1970 dersom de slutter å jobbe i offentlig sektor i alderen fra 62 til 67 år. Pga dette tillegget vil du kunne gå av med 66 prosent av lønnen din når du er 64 år. Fordi tillegget kun gjelder frem til 67 år, vil det fra dette tidspunkt komme en nedgang i pensjonen. De som har opptjent offentlig tjenstepensjon i dagens ordning før 2011, vil få et tillegg til pensjonen, «2011-tillegg» (den røde delen av søylen). I diagram 2) vil du finne nivået på livsvarig pensjon fra 70 år.

Med forslaget til ny tjenstepensjon kan du gå av med pensjon og få 66 prosent av sluttlønnen i pensjon når du er 64 år.

Med dagens ordning ville du ha måttet jobbe til du var 69 år for å få tilsvarende.

1. Pensjon på uttakstidspunktet i prosent av lønn. 1963-kullet:

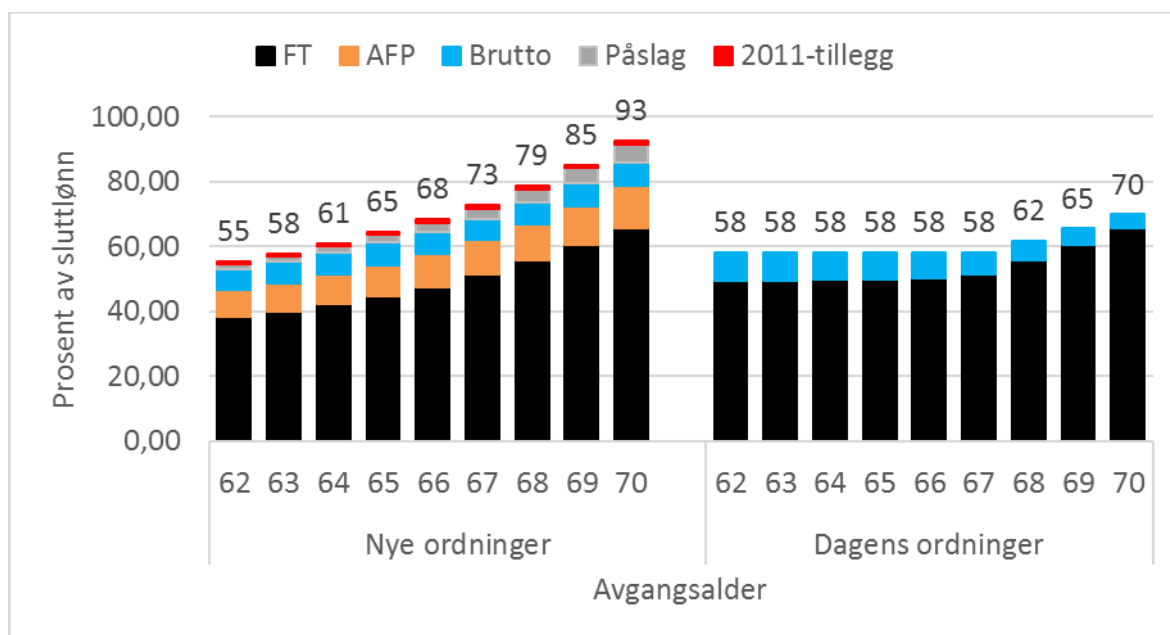


Lønn kr 404.967	Stillingsprosent 100	Yrkesstart 20 år	Sluttlønn vs. snittlønn 1,00
--------------------	-------------------------	---------------------	---------------------------------

Som diagram 2. viser, må du stå litt lenger i jobb for å få en pensjon tilsvarende 66 prosent av lønnen i livsvarig pensjon. Dette skyldes i hovedsak overgangstillegget som gis dersom du slutter å jobbe i offentlig sektor i alderen fra 62 til 67 år.

Med forslaget til ny tjenestepensjon kan du gå av med pensjon og få 66 prosent av sluttlønnen i livsvarig pensjon når du er 65 år og 4 måneder.

2. Livsvarig pensjon ved 70 år i prosent av lønn. 1963-kullet



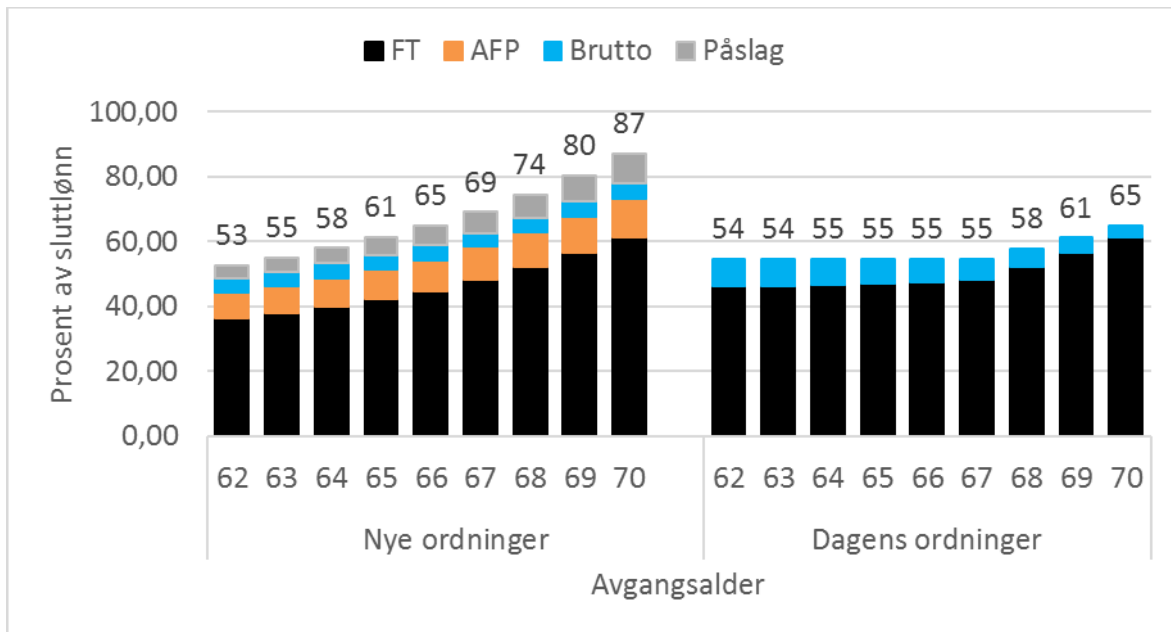
Lønn kr 404.967	Stillingsprosent 100	Yrkesstart 20 år	Sluttlønn vs. snittlønn 1,00
---------------------------	-------------------------	---------------------	---------------------------------

Du er født i 1973:

Med forslaget til ny tjenstepensjon kan du gå av med pensjon og få 66 prosent av sluttlønnen i livsvarig pensjon når du er 66 år og 3 måneder.

Med dagens ordning ville du ha måttet jobbe til du var 70 år og 3 måneder for å få det samme.

Livsvarig pensjon ved 70 år i prosent av lønn. 1973-kullet



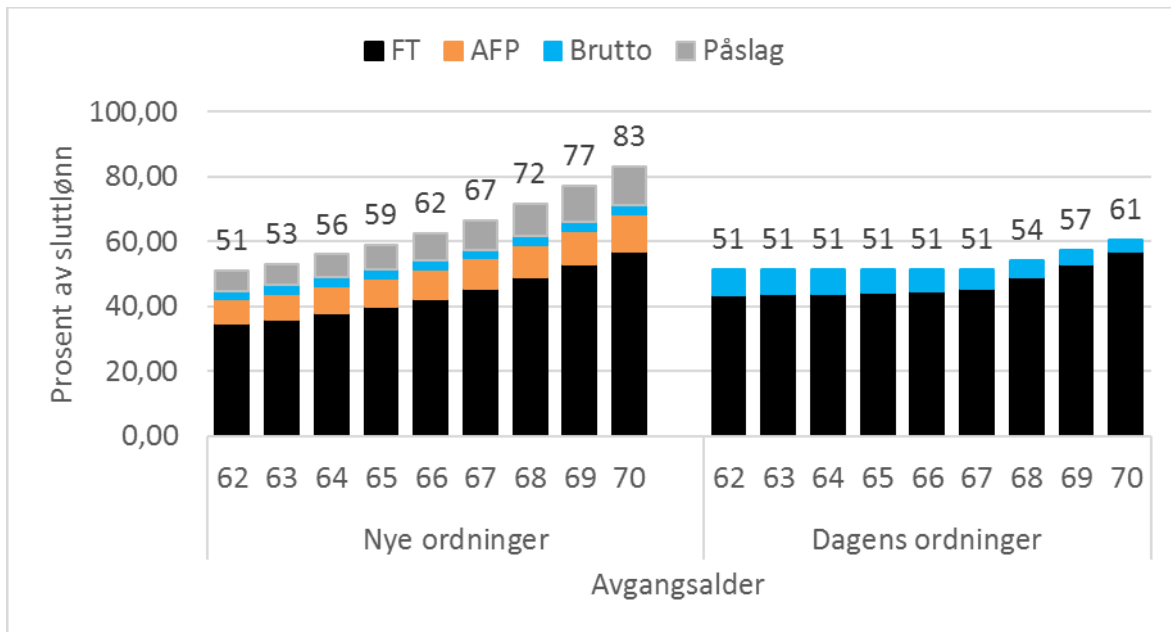
Lønn kr 404.967	Stillingsprosent 100	Yrkesstart 20 år	Sluttlønn vs. snittlønn 1,00
---------------------------	-------------------------	---------------------	---------------------------------

Du er født i 1983:

Med forslaget til ny tjenstepensjon kan du gå av med pensjon og få 66 prosent av sluttlønnen i livsvarig pensjon når du er ca 66 år og 10 måneder.

Med dagens ordning ville du ha måttet jobbe til du var ca 71 år og tre måneder for å få det samme.

Livsvarig pensjon ved 70 år i prosent av lønn. 1983-kullet



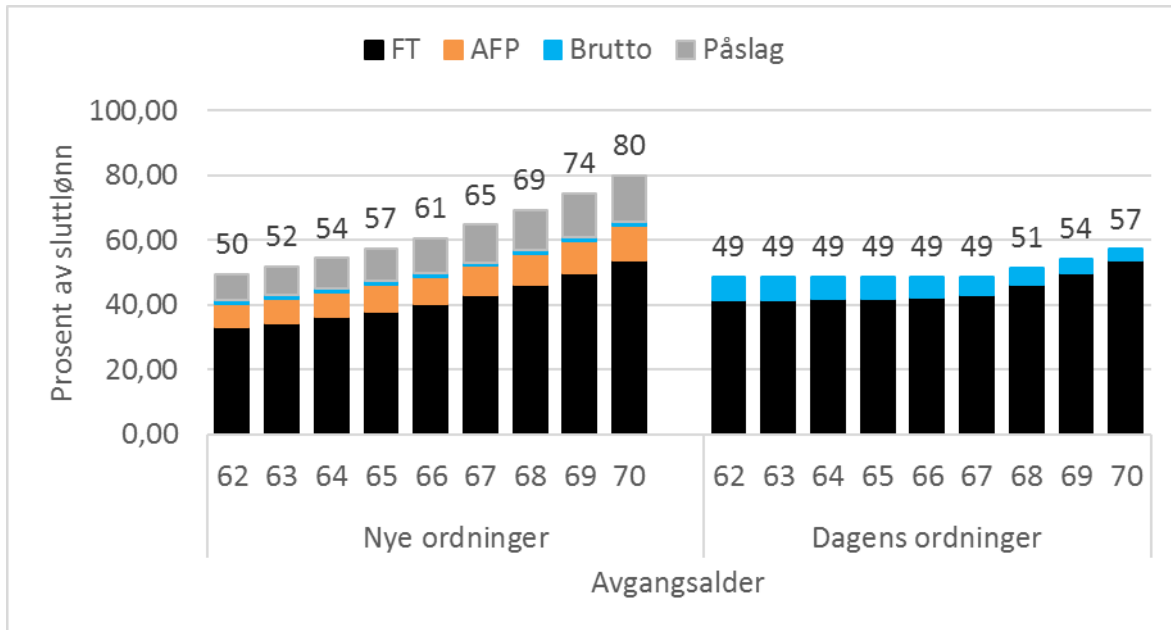
Lønn kr 404.967	Stillingsprosent 100	Yrkesstart 20 år	Sluttlønn vs. snittlønn 1,00
---------------------------	-------------------------	---------------------	---------------------------------

Du er født i 1993:

Med forslaget til ny tjenstepensjon kan du gå av med pensjon og få 66 prosent av sluttlønnen i livsvarig pensjon når du er ca 67 år og 3 måneder.

Med dagens ordning ville du ha måttet jobbe til du var ca 73 år for å få det samme.

Livsvarig pensjon ved 70 år i prosent av lønn. 1993-kullet



Lønn kr 404.967	Stillingsprosent 100	Yrkesstart 20 år	Sluttlønn vs. snittlønn 1,00
---------------------------	-------------------------	---------------------	---------------------------------

Eksempel 2 – Inntekt kr 459.939

Du tjener kroner **459.939** og begynte å jobbe i offentlig sektor da du var 24 år. Du jobber i 100% stilling. Du har en lønnsvekst som har fulgt den gjennomsnittlige lønnsveksten i samfunnet.

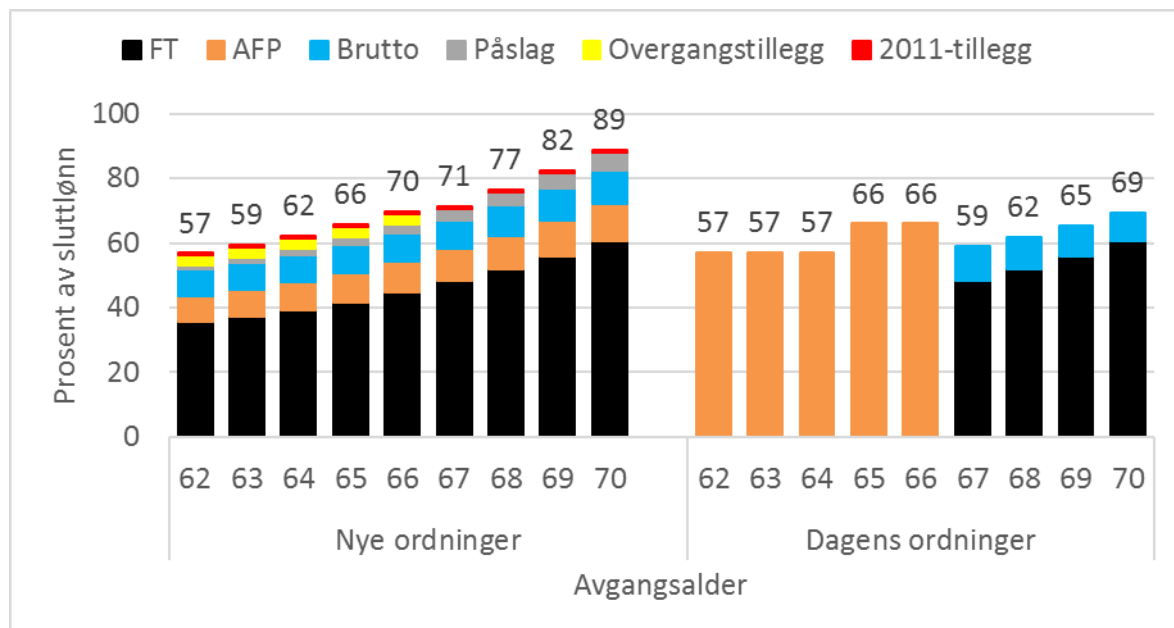
Du er født i 1963:

I diagram 1. nedenfor ser du effekten av overgangstillegget (den gule delen av søylen) som gis til årskullene 1963-1970 dersom de slutter å jobbe i offentlig sektor i alderen fra 62 til 67 år. Pga dette tillegget vil du kunne gå av med 66 prosent av lønnen din når du er 65 år. Fordi tillegget kun gjelder frem til 67 år, vil det fra dette tidspunkt komme en nedgang i pensjonen. De som har opptjent offentlig tjenstepensjon i dagens ordning før 2011, vil få et tillegg til pensjonen, «2011-tillegg» (den røde delen av søylen). I diagram 2) vil du finne nivået på livsvarig pensjon fra 70 år.

Med forslaget til ny tjenstepensjon kan du gå av med pensjon og få 66 prosent av sluttlønnen i pensjon når du er 65 år.

Med dagens ordning ville du ha måttet jobbe til du var 69 år og tre måneder for å få tilsvarende.

1. Pensjon på uttakstidspunktet i prosent av lønn. 1963-kullet

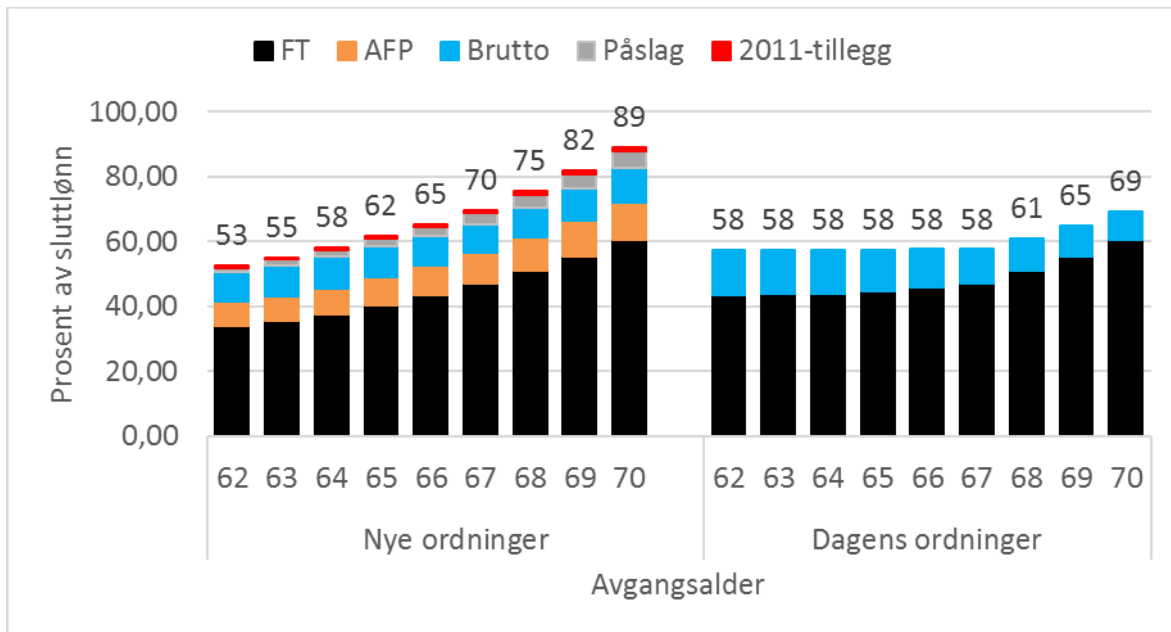


Lønn kr 459.939	Stillingsprosent 100	Yrkesstart 24 år	Sluttlønn vs. snittlønn 1,00
--------------------	-------------------------	---------------------	---------------------------------

Som diagram 2. viser, må du stå litt lenger i jobb for å få en pensjon tilsvarende 66 prosent av lønnen i livsvarig pensjon. Dette skyldes i hovedsak overgangstillegget som gis dersom du slutter å jobbe i offentlig sektor i alderen fra 62 til 67 år.

Med forslaget til ny tjenestepensjon kan du gå av med pensjon og få 66 prosent av sluttlønnen i livsvarig pensjon når du er ca 66 år og ca 2 måneder.

2. Livsvarig pensjon ved 70 år i prosent av lønn. 1963-kullet



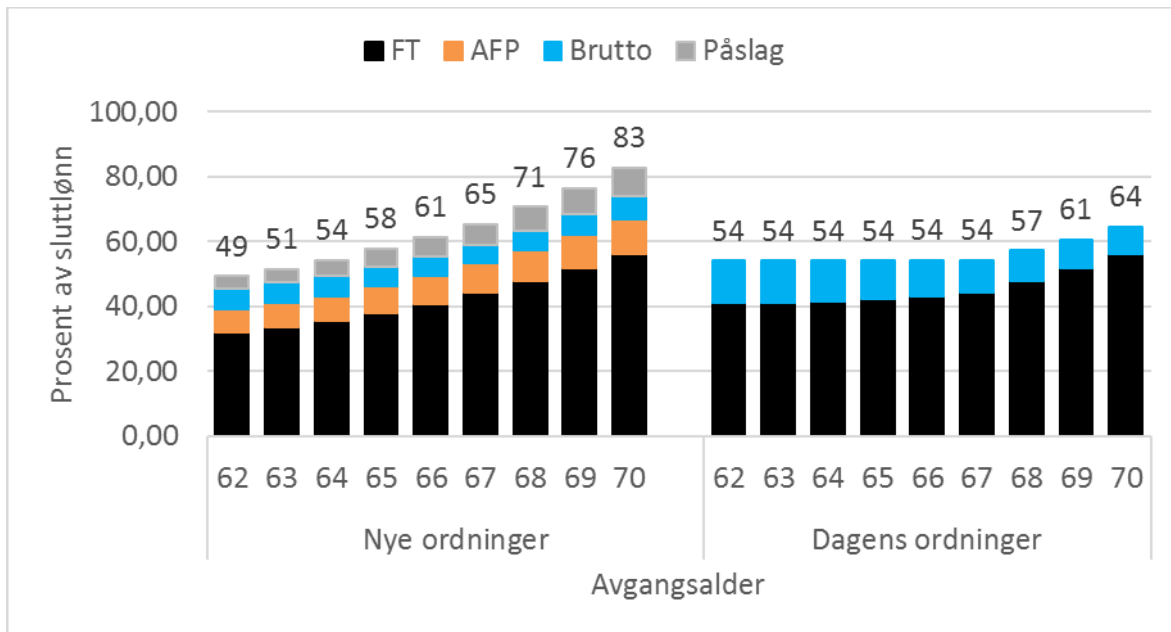
Lønn kr 459.939	Stillingsprosent 100	Yrkesstart 24 år	Sluttlønn vs. snittlønn 1,00
---------------------------	-------------------------	---------------------	---------------------------------

Du er født i 1973:

Med forslaget til ny tjenstepensjon kan du gå av med pensjon og få 66 prosent av sluttlønnen i livsvarig pensjon når du er 67 år og 2 måneder.

Med dagens ordning ville du ha måttet jobbe til du var 70 år og 8 måneder for å få det samme.

Livsvarig pensjon ved 70 år i prosent av lønn. 1973-kullet



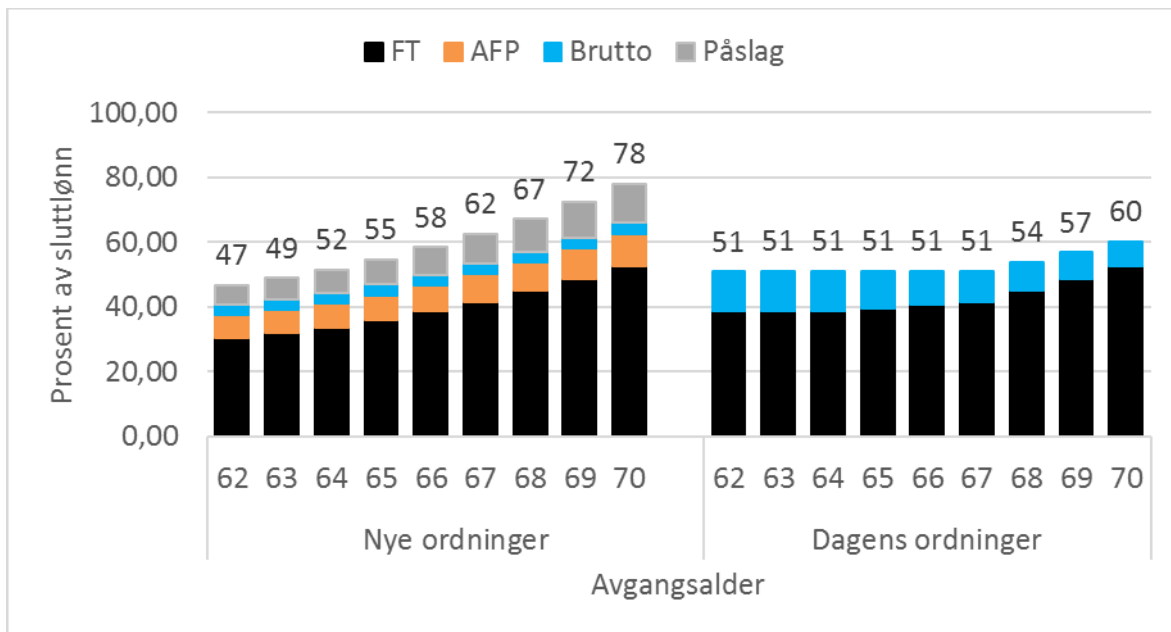
Lønn kr 459.939	Stillingsprosent 100	Yrkesstart 24 år	Sluttlønn vs. snittlønn 1,00
---------------------------	-------------------------	---------------------	---------------------------------

Du er født i 1983:

Med forslaget til ny tjenstepensjon kan du gå av med pensjon og få 66 prosent av sluttlønnen i livsvarig pensjon når du er ca 67 år og 10 måneder.

Med dagens ordning ville du ha måttet jobbe til du var 72 år for å få det samme.

Livsvarig pensjon ved 70 år i prosent av lønn. 1983-kullet



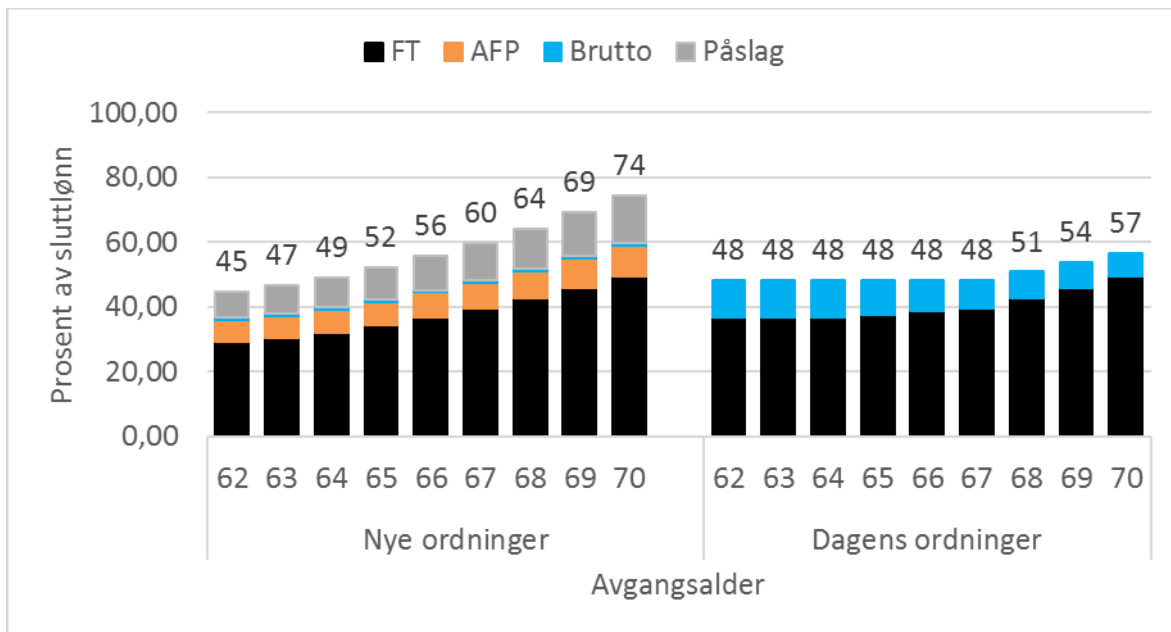
Lønn kr 459.939	Stillingsprosent 100	Yrkesstart 24 år	Sluttlønn vs. snittlønn 1,00
---------------------------	-------------------------	---------------------	---------------------------------

Du er født i 1993:

Med forslaget til ny tjenstepensjon kan du gå av med pensjon og få 66 prosent av sluttlønnen i livsvarig pensjon når du er ca 68 år og 4 måneder.

Med dagens ordning ville du ha måttet jobbe til du var 73 år for å få det samme.

Livsvarig pensjon ved 70 år i prosent av lønn. 1993-kullet



Lønn kr 459.939	Stillingsprosent 100	Yrkesstart 24 år	Sluttlønn vs. snittlønn 1,00
---------------------------	-------------------------	---------------------	---------------------------------

Eksempel 3 – Inntekt kr 549.912

Du tjener kroner **549.912** og begynte å jobbe i kommunen da du var 27 år. Du jobber i 100% stilling. Du har en lønnsvekst som har fulgt den gjennomsnittlige lønnsveksten i samfunnet.

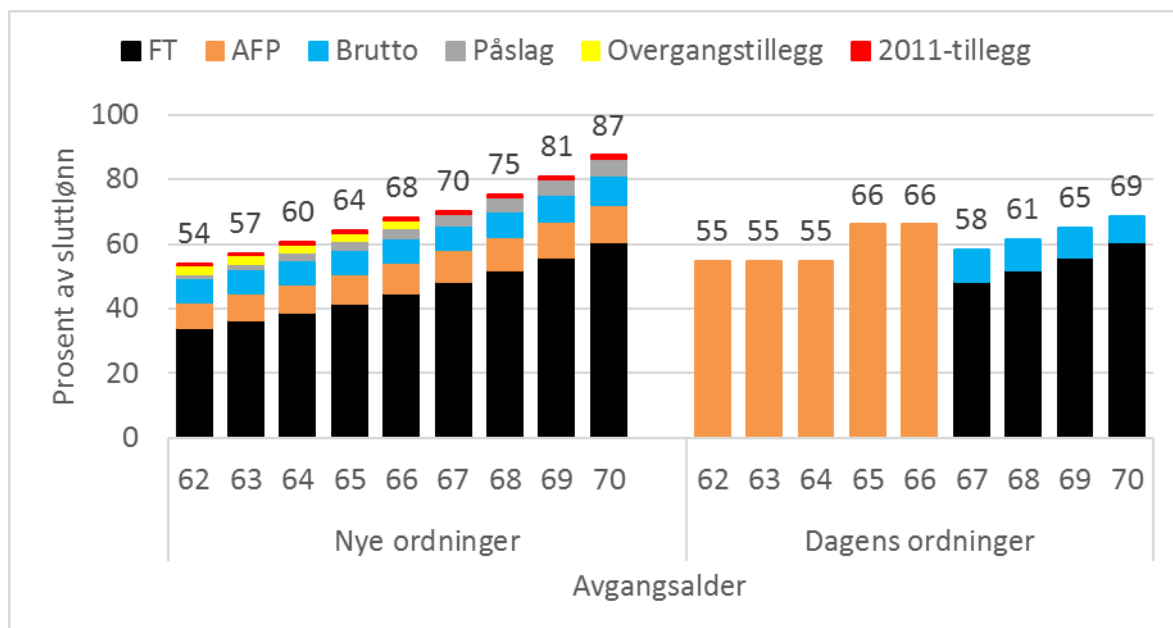
Du er født i 1963:

I diagram 1. nedenfor ser du effekten av overgangstillegget (den gule delen av søylen) som gis til årskullene 1963-1970 dersom de slutter å jobbe i offentlig sektor i alderen fra 62 til 67 år. Pga dette tillegget vil du kunne gå av med 66 prosent av lønnen din når du er 65 år og 6 måneder. Fordi tillegget kun gjelder frem til 67 år, vil det fra dette tidspunkt komme en nedgang i pensjonen. De som har opptjent offentlig tjenestepensjon i dagens ordning før 2011, vil få et tillegg til pensjonen, «2011-tillegg» (den røde delen av søylen). I diagram 2) vil du finne nivået på livsvarig pensjon fra 70 år.

Med forslaget til ny tjenestepensjon kan du gå av med pensjon og få 66 prosent av sluttlønnen i pensjon når du er 65 år og 6 måneder.

Med dagens ordning ville du ha måttet jobbe til du var 69 år og 3 måneder for å få det samme.

1. Pensjon på uttakstidspunktet i prosent av lønn. 1963-kullet

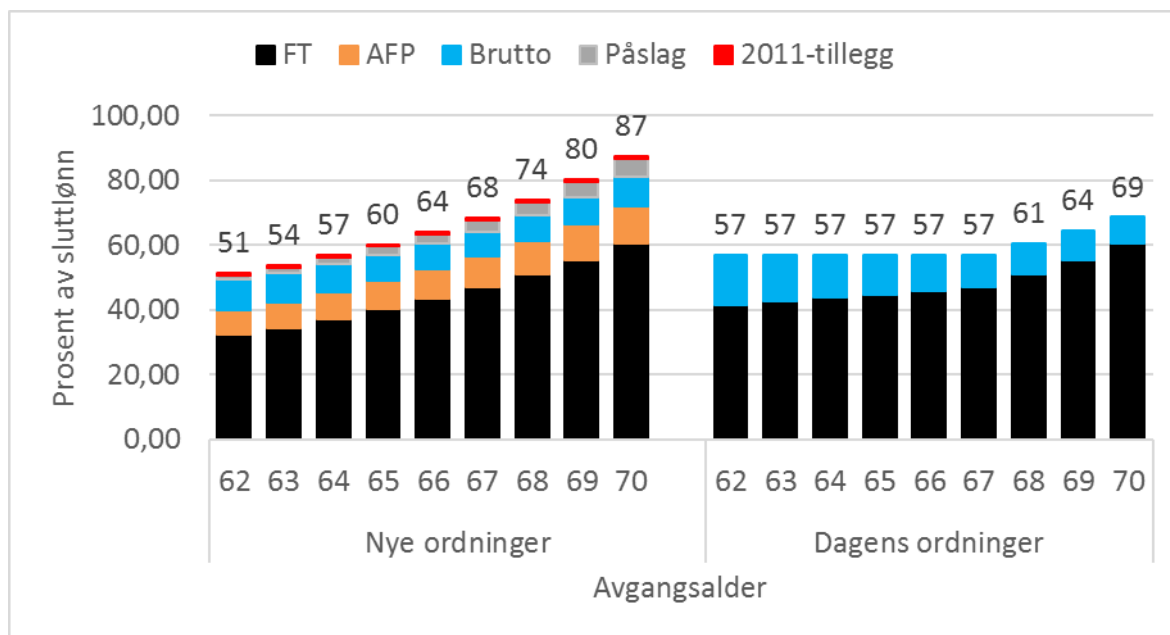


Lønn kr 549.912	Stillingsprosent 100	Yrkesstart 27 år	Sluttlønn vs. snittlønn 1,00
--------------------	-------------------------	---------------------	---------------------------------

Som diagram 2. viser, må du stå litt lenger i jobb for å få en pensjon tilsvarende 66 prosent av lønnen i livsvarig pensjon. Dette skyldes i hovedsak overgangstillegget som gis dersom du slutter å jobbe i offentlig sektor i alderen fra 62 til 67 år.

Med forslaget til ny tjenestepensjon kan du gå av med pensjon og få 66 prosent av sluttlønnen i livsvarig pensjon når du er 66 år og 6 måneder.

2. Livsvarig pensjon ved 70 år i prosent av lønn. 1963-kullet



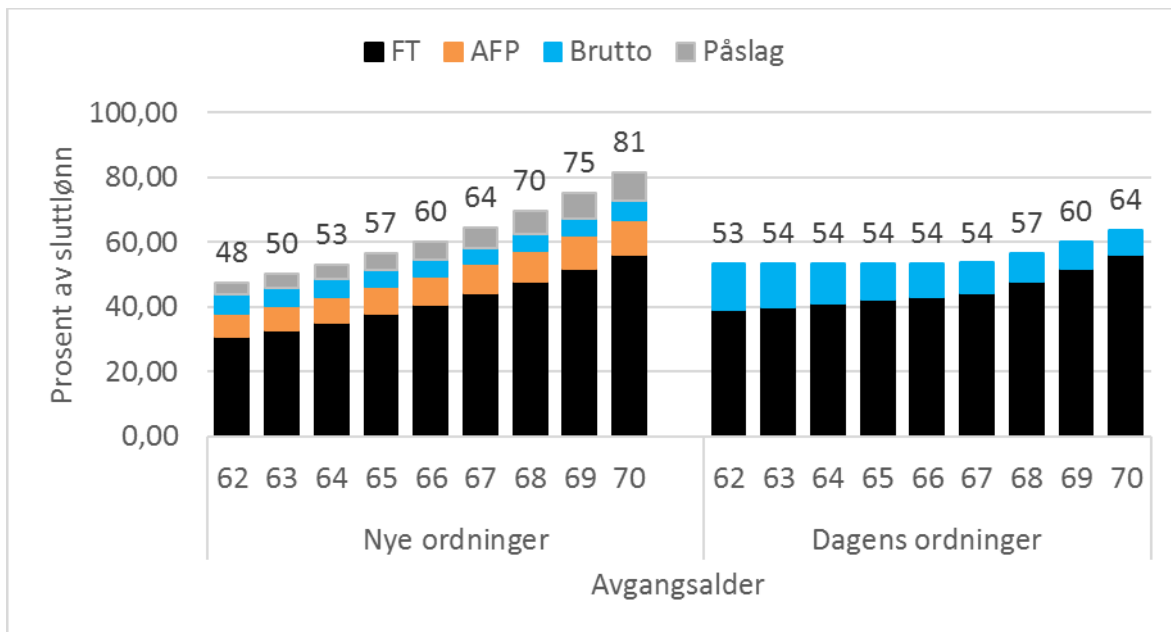
Lønn kr 549.912	Stillingsprosent 100	Yrkesstart 27 år	Sluttlønn vs. snittlønn 1,00
---------------------------	-------------------------	---------------------	---------------------------------

Du er født i 1973:

Med forslaget til ny tjenstepensjon kan du gå av med pensjon og få 66 prosent av sluttlønnen i livsvarig pensjon når du er ca 67 år og 4 måneder.

Med dagens ordning ville du ha måttet jobbe til du var 70 år og 6 måneder for å få det samme.

Livsvarig pensjon ved 70 år i prosent av lønn. 1973-kullet



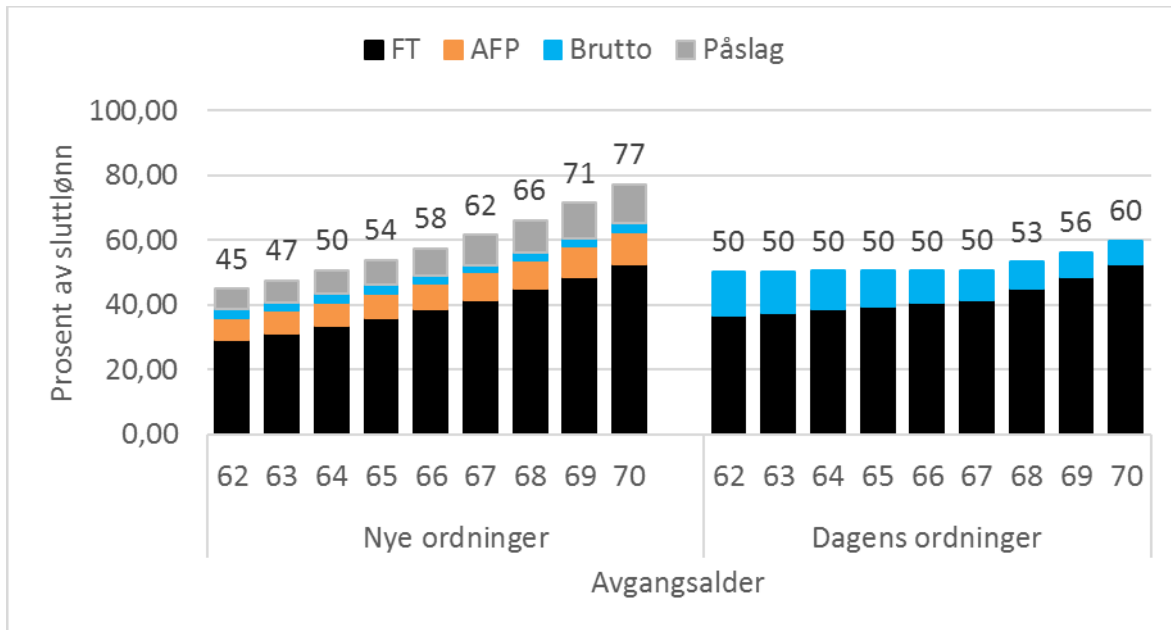
Lønn kr 549.912	Stillingsprosent 100	Yrkesstart 27 år	Sluttlønn vs. snittlønn 1,00
---------------------------	-------------------------	---------------------	---------------------------------

Du er født i 1983:

Med forslaget til ny tjenstepensjon kan du gå av med pensjon og få 66 prosent av sluttlønnen i livsvarig pensjon når du er 68 år.

Med dagens ordning ville du ha måttet jobbe til du var ca 71 år og 6 måneder for å få det samme.

Livsvarig pensjon ved 70 år i prosent av lønn. 1983-kullet



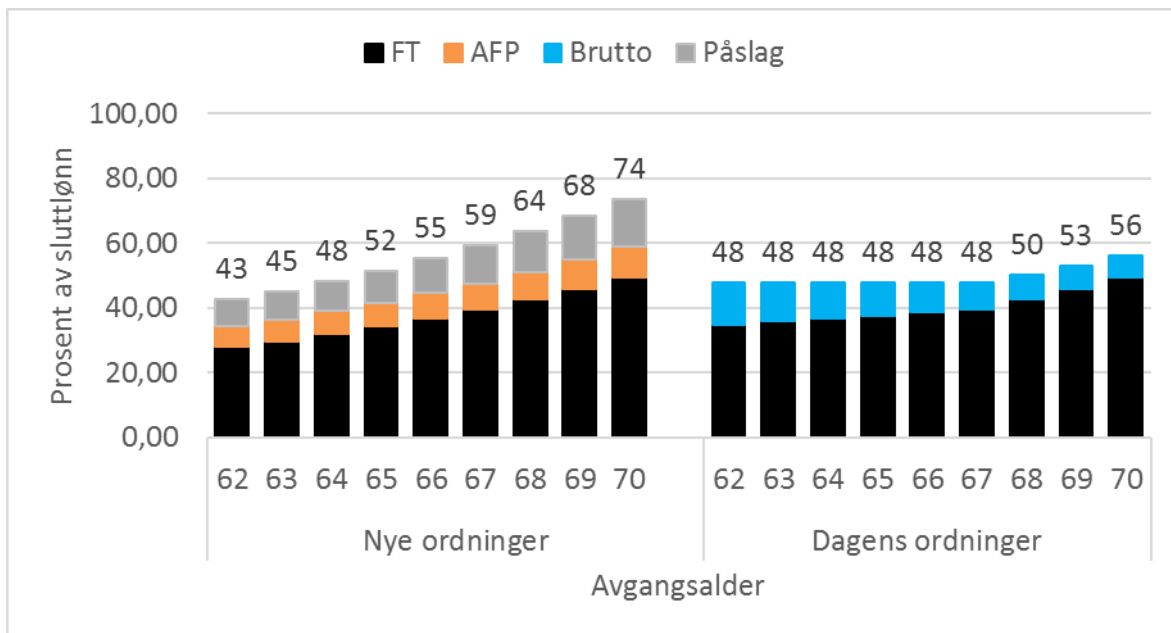
Lønn kr 549.912	Stillingsprosent 100	Yrkesstart 27 år	Sluttlønn vs. snittlønn 1,00
---------------------------	-------------------------	---------------------	---------------------------------

Du er født i 1993:

Med forslaget til ny tjenstepensjon kan du gå av med pensjon og få 66 prosent av sluttlønnen i livsvarig pensjon når du er 68 år og 6 måneder.

Med dagens ordning ville du ha måttet jobbe til du var 73 år og 4 måneder for å få det samme.

Livsvarig pensjon ved 70 år i prosent av lønn. 1993-kullet



Lønn kr 549.912	Stillingsprosent 100	Yrkesstart 27 år	Sluttlønn vs. snittlønn 1,00
--------------------	-------------------------	---------------------	---------------------------------