



Kommune



Stat



Unio



akademikerne

Oslo, 19. desember 2017

Arbeids- og sosialdepartementet

[Postmottak@asd.dep.no](mailto:Postmottak@asd.dep.no)

## Hørings svar – tilpasning av alderspensjon fra offentlig tjenstepensjon til alderspensjon fra folketrygden opptjent etter nye regler – levealdersjustering og samordning

Vi viser til høringsnotat av 21.9.2017, og vil med dette komme våre kommentarer til forslaget.

### Generelt

Organisasjonene kan ikke støtte departementets forslag til endringer i samordningsloven på sentrale punkter:

- Den foreslåtte videreføringen av samordningsfordeler er for svak
- En skjerping av levealdersjusteringen fra forholdstall til delingstall blir svært sterk. Organisasjonene mener forholdstall fortsatt bør brukes til levealdersjustering av bruttopensjon. Dersom departementet likevel velger å gå for justeringstall, bør det gjøres på basis av delingstallet for 1954-kullet (14,20)
- Forslagene ivaretar ikke pensjonsreformens prinsipper for de som står lenge i arbeid. Organisasjonene foreslår to justeringer av samordningsreglene som begge ivaretar dette
- Profilen i departementets forslag vil innebære størst negativ endring fra dagens situasjon ved lav lønn, og særlig ramme grupper med aktivitetsbasert inntekt som bare er pensjongivende i folketrygden. Departementet foreslår i realiteten en sjablonmessig samordningsfordel, som vil innebære store individuelle pensjonstap for mange arbeidstakere

I tillegg mener vi regelverket for samordning av privat AFP med oppsatte rettigheter fra offentlig tjenstepensjon bør gis en ny vurdering.

Vi vil understreke at nye samordningsregler er en viktig faktor i den helhetlige vurderingen av kvalitetene til en ny alderspensjon i offentlig sektor. Det er derfor riktig å påpeke at innretningen av samordningsreglene vil bli tatt med som et vesentlig element når øvrige deler av alderspensjonen skal vurderes. Det er samordningsmetoden som medfører at det i offentlig tjenstepensjon er svært svake insentiver til å stå lenge i arbeid. Samordningsreglene ble etter forhandlingene i 2009 utformet på en måte som ikke bidrar til å understøtte pensjonsreformens målsettinger.

Videre vil vi påpeke at de økonomiske verdiene av dagens samordningsfordeler, samt hovedprofilen som disse gir, forutsettes videreført i det nye regelverket. Høringsutkastet innebærer en betydelig innstramning, jfr. høringsnotatets pkt. 9.2 side 63 hvor det går fram at «... ambisjonsnivået for samlet pensjon er noe lavere ...» og pkt. 9.3.4 som uttaler: «... samlet kompensasjonsgrad går noe ned, og at utbetalingen fra tjenstepensjonsordningene går ned.»

Vi ser at beregningene for Statens pensjonskasse ikke omfatter ansatte med særaldersgrenser. Beregningene for statens ansatte gir derfor bare begrenset informasjon og verdi i og med at store grupper ikke er med.

### Konsekvenser i et kjønns- og likestillingsperspektiv

Vi er opptatt av de konsekvensene de foreslåtte endringene kan gi i et kjønns- og likestillingsperspektiv, og savner en grundigere diskusjon av dette i notatet. F.eks. er konsekvensene for deltidsansatte store. Dette er fordelingsmessig krevende og vil særlig ramme arbeidstakere med lang opptjening i offentlig tjenstepensjonsordning.

Det å jobbe deltid er kvinnetypisk og mange av dagens yrkesaktive har tidligere vært rammet av diskriminerende pensjonsregler i sin opptjening. Mange har jobbet mye ekstravakter, men merarbeid ble først pensjongivende i 1999 i KS-området (fra 2017 i Oslo kommune). Videre var nedre grense for innmelding 14 timer pr uke frem til 2013/2016. Adgangen til å slå sammen flere deltidsstillinger til samlet pensjonsopptjening er innført nylig. Retten til full stilling har vært under utvikling senere år, men for mange kvinner som i dag er 63 år og yngre (født 1954), har muligheten for full stilling ikke vært reell. For disse vil opptjent tjenstepensjon derfor ikke være representativ for det yrkesliv som er gjennomført. De relativt høye kompensasjonsgradene for deltidsansatte må sees i lys av dette.

I et overgangsregime som nye samordningsregler vil være, er det urimelig om deltidsansatte skal bære en uforholdsmessig stor kostnad ved omleggingen. Kombinasjonen av bortfall av både deltidsfordel og fiktivfordel (se nedenfor) rammer disse hardt. Dette har klart kjønnskjev effekt.

### Forholdstall – delingstall - justeringstall

Problemstillingen er hvordan bruttopensjon for kull født etter 1953 skal levealdersjusteres. For kull født før 1954 levealdersjusteres bruttopensjon med folketrygdens forholdstall.

Departementet foreslår en overgang fra levealdersjustering med forholdstall til levealdersjustering med delingstall. Delingstall kan imidlertid ikke benyttes direkte siden de også innebærer en omgjøring fra en pensjonsbeholdning til en pensjonsytelse.

Bruttopensjonen som skal samordnes med ny alderspensjon i folketrygden, skal etter forslaget levealdersjusteres med delingstall, men etter en nivåkorrigering. Teknisk sett foreslås det levealdersjustering av bruttopensjon med justeringstall.

Justeringstallene fremkommer ved å dele delingstallet for det aktuelle kullet med forholdet mellom delingstall og forholdstall for 1943-kullet. Det teoretiske delingstallet for 1943-kullet er 13,42 mens forholdstallet er én ved 67 år. Departementet foreslår dermed at tallet 13,42 benyttes til nivåkorrigering av delingstall og etablering av justeringstall.

Forslaget innebærer at den begrensningen på den fulle effekten av levealdersjustering som er vedtatt i forholdstallene, ikke blir videreført. Konsekvensen er en kraftig økning i levealdersjustering av bruttopensjon. I høringsnotatet er dette synliggjort kun for fødselskull 1958, jf. eksempel 8.6. For dette kullet blir det med departementets forslag en levealdersjusteringseffekt som reduserer bruttopensjonen med hhv. 8,3 pst. og 13,8 pst. ved 67 år, alt avhengig av om bruttopensjon skal samordnes med hhv. gammel eller ny opptjening i folketrygden.

Dette er en betydelig svekkelse av offentlig tjenstepensjon, som vi ikke støtter.

Vi har teknisk sett ikke innvendinger mot bruk av et justeringstall i seg selv. Men det øker kompleksiteten å innføre justeringstall i tillegg til forholdstall og delingstall. Strengt tatt er det helt unødvendig, da bruttopensjon kan levealdersjusteres med forholdstall også fremover.

Det er etter vår oppfatning nærliggende å fortsette med dagens praksis med at bruttopensjonen levealdersjusteres med forholdstall. Bruttomodellen er den samme og det er kun beregning av samordningsfradrag det må lages regler for. Videreføring av forholdstall til levealdersjustering av bruttopensjon kan også kombineres med at samordningsfradraget levealdersjusteres med delingstall. En slik tilnærming vil også bli mer intuitiv siden bruttopensjonen fortsatt beregnes som i dag og er en ytelse. Det nevnes i denne sammenheng at privat sektors AFP-ordning er levealdersjustert med forholdstall for kull etter 1953.

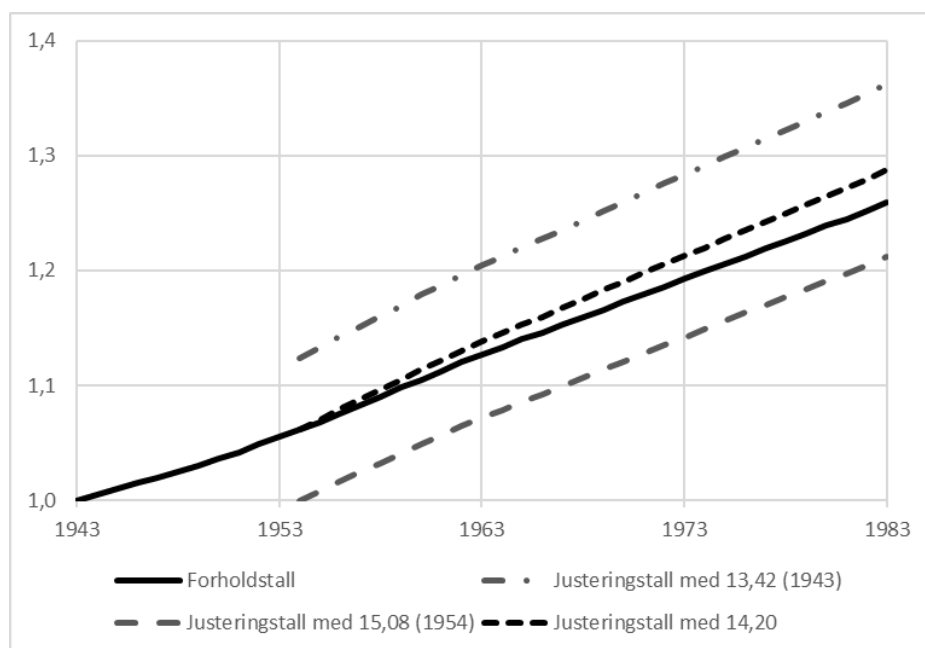
For justeringstall er vår innvending knyttet til metoden for å trekke ut beholdningseffekten. Vi mener at bruk av forholdet mellom delingstallet og forholdstallet for 1943-kullet, 13,42, blir feil. Dersom det skal benyttes et justeringstall må det tas utgangspunkt i omregningsfaktoren som er relevant når systemet skal begynne å virke.

Vi mener at justeringstall må beregnes med 14,20 som referanseverdi for omregningsfaktoren. Tallet 14,20 er forholdet mellom delingstallet og forholdstallet til 1954-kullet, som er det første kullet som etter forslaget skal få en pensjonsberegning der justeringstall inngår. Med 14,20 som referanseverdi for justeringstall oppnås det en overgang til bruk av delingstall samtidig som levealdersjusteringseffekten av bruttopensjonen blir den samme med forholdstall og delingstall for 1954-kullet (ved 67 år).

Figur 1 viser at justeringstall beregnet fra en referanseverdi på 14,20 gir en gradvis overgang til en levealdersjustering som følger utviklingen i delingstallene, men uten et skift opp som blir resultatet ved bruk av 13,42 som referanseverdi for konstruksjon av justeringstall.

Det fremgår av figur 1 at bruk av justeringstall med 14,20 som referanseverdi gir kraftigere levealdersjustering enn bruk forholdstall for yngre kull enn 1954-kullet.

Figur 1. Forholdstall og justeringstall med ulike referanser etter fødselskull.



Selv om vi primært mener forholdstall burde vært videreført, registrerer vi at departementet ønsker en overgang til delingstall. Dersom bruken av et justeringstall skal være et alternativ, må da 14,20 benyttes som omregningsfaktor. En slik beregning av justeringstall gir en gradvis overgang til delingstall men uten en kraftig svekkelse av offentlig tjenstepensjon som resultat. Det vil imidlertid også med basis i 14,20 bli en sterkere effekt av levealdersjusteringen sammenliknet med bruk av forholdstall.

I vedlagte beregninger er vår løsning med justeringstall basert på 14,20, sammenliknet med departementets forslag på 13,42.

### Videreføring av samordningsfordeler, profil og samordningsfrie deler

Det er viktig at nye samordningsregler så godt som mulig viderefører økonomien og hovedprofilen i det tidligere regelverket. Det er også viktig at nye regler ikke undergraver legitimiteten til den kollektive ordningen med at mange flere blir 0-pensjonister.

Den foreslåtte tekniske løsningen for beregning av samordningsfradrag med en fast størrelse målt i grunnbeløp og en prosentsats er utfordrende. Det er en problemstilling at dagens regelverk innebærer en sikring i forhold til at det ikke skal samordnes med en alderspensjon fra folketrygden som er høyere enn den som følger av pensjonsgrunnlaget (fiktivfordel). Et slikt sikringsprinsipp bør videreføres selv om ny alderspensjon i folketrygden i seg selv innebærer en sikring gjennom opptjeningstaket på 7,1 G. Vi henstiller til departementet å se på hvordan dette kan utformes i praksis.

Det er viktig for oss er at verdien av samordningsfordelene opprettholdes slik at den tekniske løsningen ikke innebærer en svekking av offentlig tjenstepensjon. Beregningene av samordningsfordeler i makro, utført på faktiske populasjoner og som gjengis i høringsnotatet, viser

imidlertid lavere samordningsfordeler i makro. For å motvirke dette må samordningsfordelene økes gjennom økte samordningsfrie fradrag i pensjonsbeholdningen opptjent i folketrygden.

Vi kommer ikke i dette høringsvaret med konkrete forslag til andre satser, eller om endret fordeling mellom den faste og variable delen av samordningsfrie beløp. Dette krever beregninger på populasjoner som vi ikke har anledning til å gjennomføre og som departementet herved oppfordres til å belyse.

Profilen i departementets forslag vil imidlertid innebære størst negativ endring fra dagens situasjon ved lav lønn og særlig ramme grupper med aktivitetsbasert inntekt som bare er pensjonsgivende i folketrygden. Ut fra beregninger KLP har gjort med utgangspunkt i kommunesektoren (se vedlegg), vil et høyere samordningsfritt kronebeløp gi vesentlig høyere ytelser for lavere inntektsnivå og dermed en profil som avviker mindre fra dagens.

Departementet foreslår i realiteten en sjablonmessig samordningsfordel, som vil innebære store individuelle pensjonstap for mange arbeidstakere, sammenlignet med tidligere. Innenfor den tekniske løsningen som departementet foreslår må satsene økes mye for å unngå utilsiktede og urimelige utslag for enkeltpersoner.

Det er mulig å se for seg flere ulike løsninger innenfor samordningsreglene som bedre vil kunne sikre nivåene for de med lav inntekt. Departementet bes utrede dette nærmere.

### Samordning for de som står lengre i arbeid

Offentlig tjenestepensjon ble tilpasset til pensjonsreformen etter forhandlingene i 2009. Offentlig ansatte har fått alle innstramminger gjennom levealdersjustering og redusert regulering. Samordningsmetoden for de som står lengre i arbeid er en gjenstående utfordring, og rammer i stor grad personer som står i stilling etter fylte 67 år gjennom konsekvenser for netto tjenestepensjon.

Når forhandlinger om en ny opptjeningsmodell for offentlig tjenestepensjon trekker ut i tid blir det trolig også flere kull som ikke vil bli påvirket av en omlegging. Det er derfor vårt utgangspunkt, når vi svarer på denne høringen, at dagens modell kommer til å gjelde for mange også fremover. Vi mener på denne bakgrunn det må gjøres endringer i samordningsregelverket for å rette opp urimelige konsekvenser for de som jobber lenge. Det er viktig at bruttomodellen gir en rimelig pensjon uansett, men dette må også ses i lys av at bruttomodellen fortsatt skal gjelde for mange selv om en ny offentlig tjenestepensjonsordning blir innført.

#### *Regelen om at forholdstall/justeringstall ikke kan bli mindre enn én*

Gjennom lovarbeidet etter avtalen om offentlig tjenestepensjon fra 2009 ble det innført en begrensning på bruttopensjonen samtidig med at samordningsfradraget ikke fikk en tilsvarende begrensning. Konsekvensen av denne regelen er tap av tjenestepensjon for de som arbeider utover den alder der begrensningen blir effektiv. Høyere alderspensjon fra folketrygden som skyldes færre år som pensjonsmottaker, gir tilsvarende reduksjon i årlig netto tjenestepensjon. Dette har gitt flere null i tjenestepensjon.

Vi mener denne regelen er sterkt urimelig og støtter ikke departementets forslag om å videreføre en begrensning om at justeringstallet for levealdersjustering av bruttopensjon ikke kan bli mindre enn én. Regelen må nå fjernes for forholdstall og det må ikke innføres en tilsvarende regel for justeringstall.

### *Samordning med folketrygden opptjent ved 67 år*

Tilpasningene i bruttomodellen som ble gjort med virkning fra 2011, rammer i stor grad personer som står i stilling etter fylte 67 år. Mens ansatte i privat sektor får både høyere alderspensjon fra folketrygden, gjennom uttakseffekt og etter hvert opptjeningsseffekt, og høyere tjenstepensjon fra både opptjenings- og uttakseffekt, får offentlig ansatte i verste fall kun beholde alderspensjonen fra folketrygden.

Dette er imidlertid heller ikke opplagt selv om justeringstallet er større enn én. Effekten på netto tjenstepensjon av å fortsette i stilling etter fylte 67 år er teoretisk ubestemt. Den kan øke, men også bli redusert, og dette avhenger av individuelle forhold. Det er med andre ord uforutsigbare konsekvenser for de som jobber etter 67 år i dag.

Vi mener at samordning basert på opptjent alderspensjon i folketrygden ved 67 år har flere egenskaper som etter vår vurdering er ønskelige. Vi mener dette prinsippet bør erstatte dagens samordning ved pensjonering.

Det følger av vårt forslag at samordningen kan gjennomføres med endelig virkning ved 67 år gitt full opptjening. Offentlig tjenstepensjon blir dermed en nettoordning fra 67 år. Vårt forslag innebærer ingen endring for de som pensjoneres ved 67 år eller tidligere. Det medfører at problemstillingen knyttet til delingstall/justeringstall minst lik én for levealdersjustering av bruttopensjon opphører som relevant problemstilling. Samordning ved 67 år er enkelt å håndtere teknisk sett og er enklere å forholde seg til for pensjonsmottaker. Det vil gi bedre forutsigbarhet og blir enklere å håndtere ved overgang til en ny opptjeningsmodell i offentlig sektor.

Samordning ved 67 år gir sikkerhet for at uttakseffekten i alderspensjonen fra folketrygden ikke benyttes til å redusere netto tjenstepensjon. Det er også slik at premieinnbetalingen for de fonderte ordningene er basert på pensjonering ved 67 år. Premie er derfor allerede innbetalt.

Vårt forslag innebærer også at det kan tillates at netto tjenstepensjon tas ut i kombinasjon med videre arbeid. Ved senere uttak mener vi netto tjenstepensjon må omregnes etter nøytrale prinsipper fram til fratreden.

En slik løsning minner om den løsningen som er valgt for ytelsesbasert pensjon i privat sektor i betydningen at den er basert på en beregnet folketrygd ved opptjeningsalder og omregnes ved senere uttak etter aktuariske prinsipper. Til forskjell fra privat sektor forutsettes det ikke her videre opptjening i samme eller annen tjenstepensjonsordning. Det skjer derfor kun en omregningseffekt av netto tjenstepensjon

Det nevnes i denne sammenheng at samordning ved 67 år også ble vurdert i 2009. I omtalen av en modifisert bruttoordning i rapporten fra OfTP-utvalget, heter det blant annet:

*«... De nye samordningsreglene bør så langt som mulig understøtte innretningen av de øvrige elementene i pensjonssystemet, og blant annet styrke insentivene til å stå i arbeid for eldre arbeidstakere. Dette tilsier isolert sett at samordningen skjer tidligst mulig, altså ved lavest mulige alder for uttak av folketrygd, og at bruttoordningen virker som en nettoordning fra denne alderen ...»*

Pensjonskonsekvenser er illustrert i vedlegget.

## Fiktivfordelen og konsekvensene av at denne faller bort

Ved innføringen av folketrygden fant det sted forhandlinger mellom staten og tjenestemannsorganisasjonene om hvordan ytelsene fra de offentlige tjenstepensjonsordningene skulle tilpasses ytelsene fra folketrygden. Det var da enighet om at *«den del av tilleggspensjonen som måtte være opptjent ved inntekter som ikke er pensjonsgivende i ... [tjenstepensjonsordningen], heller ikke trekkes fra i tjenstepensjonen.»*.

I tråd med dette har samordningsloven § 23 nr. 2 første ledd et prinsipp om at det ikke skal samordnes med tilleggspensjon som er tjent opp av inntekt som etter sin art ikke er pensjonsgivende i tjenstepensjonsordningen. Denne regelen kalles gjerne fiktivfordelsregelen.

Regelen innebærer at opptjening av tilleggspensjon i folketrygden blir holdt utenfor samordning så lenge den er større enn det beløpet denne pensjonen utgjør når den blir (fiktivt) beregnet ut fra den pensjonsgivende sluttlønnen i tjenstepensjonen.

Fiktivfordelen i samordning med tilleggspensjon, har den egenskapen at den modererer virkningen av både sterk- og av svak lønnsutvikling i årene før pensjonering. Er lønnsøkningen sterk, øker det fiktive sluttpoengtallet tilsvarende, slik at fiktivfordelene blir redusert. Ved en svak lønnsutvikling sent i karrieren, kan det oppstå fiktivfordeler som kompenserte for deler av tapet. Dette bidrar til å moderere effekter av sluttlønnen, slik at alderspensjonen blir mer i tråd med lønn over en karriere. Dette er også egenskaper som harmonerer godt med et prinsipp om alleårsopptjening i eventuell ny offentlig tjenstepensjon.

I forslaget til ny samordning er fiktivfordelen foreslått erstattet av en sjablonmessig beregnet samordningsfordel, som alle skal få enten de har tjent opp ekstra folketrygd eller ikke. Den såkalte tilleggspensjonsfordelen (herunder fiktivfordelen) er sjablonmessig fordelt likt til alle, ved at en prosentvis andel av pensjonsbeholdningen holdes utenfor samordning.

Når tjenstepensjon blir beregnet etter de foreslåtte nye samordningsregler (uten fiktivfordel), kan tapet for store grupper pensjonister bli betydelig, sammenlignet med hvordan samordningsfordelene virker etter dagens regler. Beregninger foretatt av AON Norway for NSB viser at et bortfall av fiktivfordelen vil få dramatiske negative konsekvenser for grupper med betydelig overtid og ikke-pensjonsgivende tillegg. Tilsvarende konsekvenser vil det også være i politiet og forsvaret. (Se vedlegg)

Mange ansattegrupper i offentlig sektor har en betydelig aktivitetsbasert inntekt i løpet av karrieren, som bare er pensjonsgivende i folketrygden, og som i dag utgjør en betydelig fiktivfordel i alderspensjonen etter samordning. Andre får en fiktivfordel som følge av svak lønnsvekst de siste årene før pensjonering. En del får også en fiktivfordel som oppstår ved en svak regulering som følge av at pensjonsretten er oppsatt.

De nye samordningsreglene vil delvis ramme personer som i dag har gått av med pensjon, og fullt ut ramme personer som har kort tid igjen til pensjonsalder. Disse har ingen eller liten mulighet til å tilpasse seg endringene i samordningen.

Utfordringen kan i noen grad avhjelpes gjennom å øke eller oppheve grensen for pensjonsgivende tillegg som gjelder for statsansatte.

Det er likevel etter vårt syn nødvendig å vurdere løsninger knyttet til et fiktivt element også i samordningen etter nye regler. En måte kan være å ta utgangspunkt i årlig pensjonsgrunnlag i

tjenestepensjonsordningen. Vi utfordrer departementet til å vurdere alternative måter å ta hensyn til tap av fiktivfordeler, og viser også til beskrivelsene Samordningsutvalget kom med i 1995.

### Samordning med privat AFP

Vi mener også at regelverket for samordning av privat AFP med oppsatte rettigheter fra offentlig tjenestepensjon bør gis en ny vurdering. De reglene Stortinget i sin tid vedtok er meget strenge for yngre årskull, slik at hele den oppsatte retten kan bli samordnet bort hvis den tidligere offentlig ansatt får AFP i privat sektor. Vi skal nå forhandle en ny langsiktig løsning for offentlig tjenestepensjon som kanskje vil inneholde en ny livsvarig AFP som i privat sektor.

Vi mener at løsningen vi finner i offentlig sektor på dette området ut fra et likebehandlingsperspektiv nødvendigvis må få konsekvenser for den tidligere vedtatte samordningen mellom oppsatt rett fra offentlig tjenestepensjon og privat AFP.

### Med vennlig hilsen

<b>LO Kommune</b>	<b>LO Stat</b>	<b>Unio</b>	<b>YS</b>	<b>Akademikerne</b>
Mette Nord (sign.)	Egil Andre Aas (sign.)	Ragnhild Lied (sign.)	Jorunn Berland (sign.)	Kari Sollien (sign.)



## VEDLEGG

### Eksempelberegninger for å illustrer effekten av våre forslag

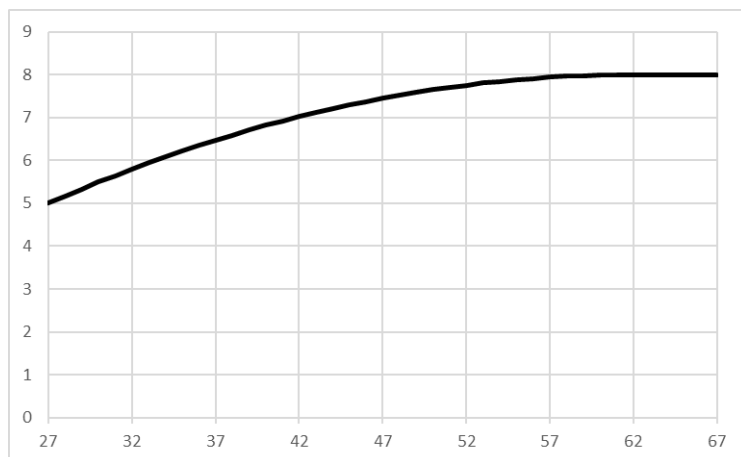
Det er tatt utgangspunkt i en person som arbeider i 100 pst. stilling fra 27 år i offentlig sektor. Opptjeningen i folketrygden følger lønnsutviklingen i stilling. Det gir 35 år med pensjonsopptjening ved 62 år og 40 års opptjening ved 67 år.

Lønnsutviklingen er brattere enn utviklingen i grunnbeløpet, slik at sluttlønna/pensjonsgrunnlaget blir høyere enn gjennomsnittslønna, alt målt i G. Det er også forutsatt at lønna øker med en avtakende vekstfaktor.

Konkret er det lagt til grunn en lønnsutvikling fra 5 G (468 170 kroner) ved 27 år, til 8 G (749 072) ved 62 år. Lønna forutsettes å ligge fast på 8 G etter 62 år. Lønnsutviklingen i G er illustrert i figur 2.

Pensjonsgrunnlaget ved 62 år ligger med forutsatt lønnsutvikling 15 pst. over gjennomsnittslønna i perioden 27-61 år (35 år). Tilsvarende ligger pensjonsgrunnlaget ved 67 år (lik pensjonsgrunnlaget ved 62 år) 12,9 pst. over gjennomsnittslønna i perioden 27-66 år (40 år).

Figur 2. Lønnsutvikling fra 5 til 8 G.



Med utgangspunkt i ovenfor nevnte lønnsutvikling er det beregnet kompensasjonsgrader (pensjon ved uttak i pst. av pensjonsgrunnlaget) for ulike fødselskull, ulike uttaksaldre og under ulike alternativ for hvordan bruttomodellen tilpasses.

Det er beregnet for kullene 1953, 1958, 1963, 1968 og 1973. Det betyr at både kull med kun gammel opptjeningsmodell i folketrygden, ny opptjeningsmodell i folketrygden og pensjon fra begge modeller er dekket.

I og med at offentlig tjenestepensjon verken skal samordnes eller levealderjusteres før tidligst ved 67 år, er det kun sett på uttak og pensjonering ved hhv. 67 og 70 år.

Når det gjelder bruttomodellen, er departementets forslag slik det fremgår av høringsnotatet lagt til grunn som basisalternativ (basis ASD). Det betyr at samordning med ny alderspensjonsopptjening i folketrygden skjer etter fratrekk for 2,5 G og 2 pst. av pensjonsbeholdningen. Og videre at justeringstall for levealderjustering av bruttopensjonen er beregnet med basis i 13,42 som omregningsfaktor. Det er sett på både videreføring og avvikling av regelen om at bruttopensjon ikke kan levealderjusteres med et forholdstall/justeringstall mindre enn én. Det ses for øvrig bort fra nettogarantien for å få fram den underliggende pensjonen. Hvordan nettogarantien vil bli videreført er ikke tema i denne høringen. På den anen side vil det underliggende pensjonsnivå ha betydning for kostnadene knyttet til videreførte garantier.

Det er sett på tre alternativer til basis ASD. Dette er høyere samordningsfordeler (endret samordning), levealderjustering av bruttopensjon som ikke innebærer reversering av levealderrabatten i forholdstallene (endret levealderjustering), samt en tilpasning av bruttomodellen som sikrer uttelling for meropptjening i folketrygden etter 67 år (endret samordningsalder).

#### *Endret samordning*

Det er sett på en økning av samordningsfordelen i form av at den faste komponenten øker fra 2,5 til 3 G, samtidig med at proSENTSatsen øker fra 2 til 2,5 pst.

#### *Endret levealderjustering*

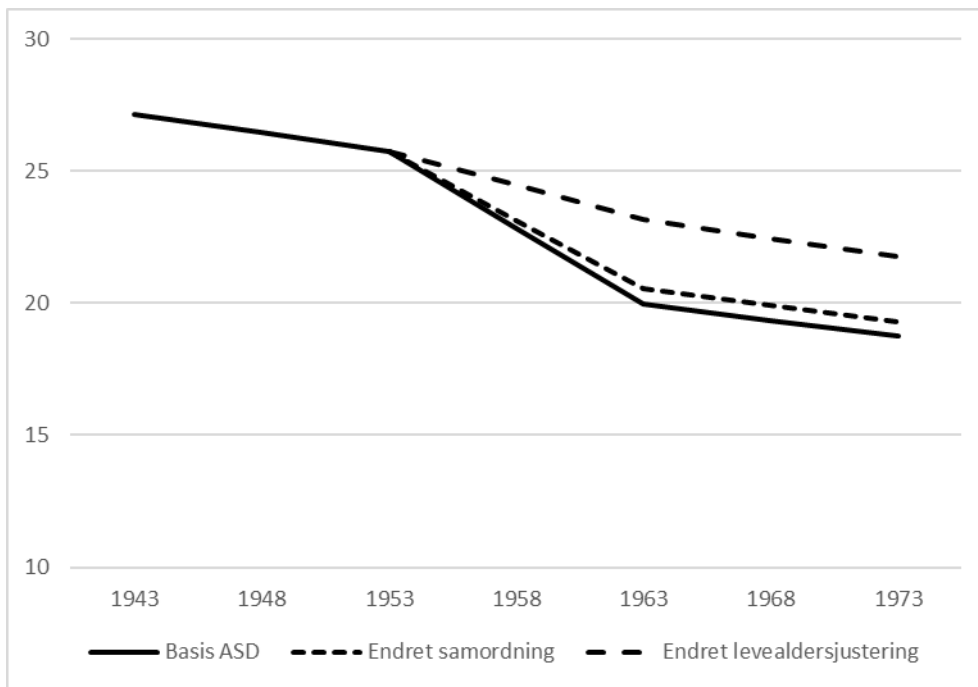
Det er sett på en løsning som innebærer at justeringstallet for 1954-kullet blir lik forholdstallet for dette kullet. Dette oppnår ved å beregne justeringstall med utgangspunkt i 14,20 i stedet for 13,42. Tallet 14,20 er forholdet mellom delingstallet og forholdstallet ved 67 år for 1954-kullet, mens 13,42 er det tilsvarende forholdet for 1943-kullet.

Bruk av 14,20 for å beregne justeringstall gir overgang til en utvikling som avledes fra delingstall, og som etter 1954-kullet gir en sterkere levealderjustering enn videre bruk av forholdstall. En unngår imidlertid en kraftig endring i levealderjusteringen av bruttopensjonen, som blir tilfellet med bruk av 13,42 som omregningsfaktor fra delingstall til justeringstall. Det vises for øvrig til figur 1.

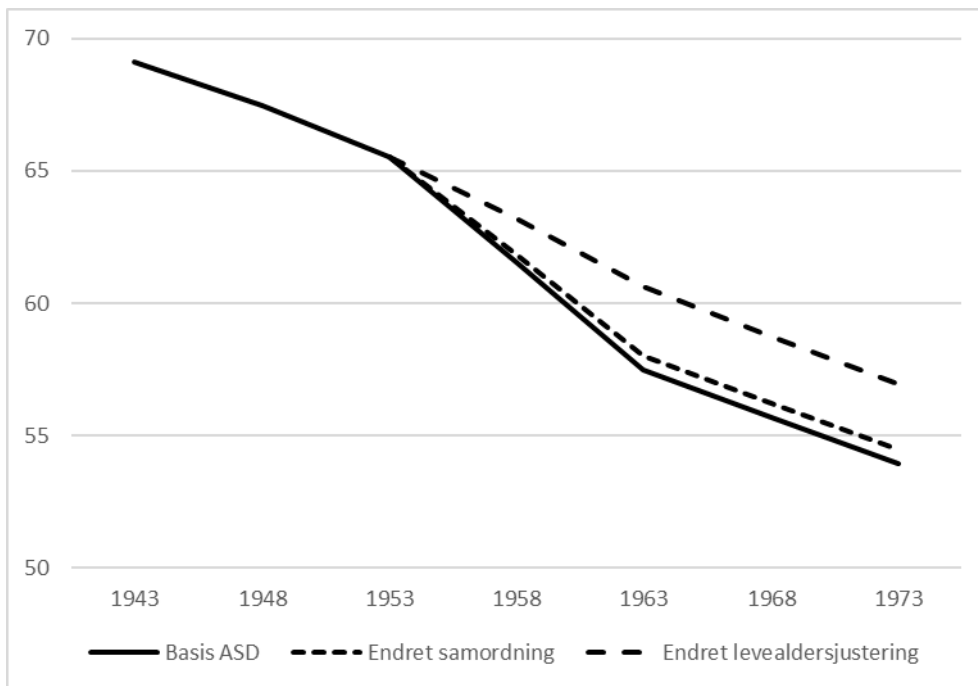
Figur 3 og 4 viser effekter av endret samordning og endret levealderjustering av bruttopensjon ved 67 år, på kompensasjonsgraden. Figurene viser til sammenlikning også forlaget i høringsnotatet. Figur 3 viser netto tjenestepensjon mens figur 4 viser samlet pensjon. Det nevnes at datagrunnlaget er basert på 7 årskull nevnt tidligere.

Det fremgår klart fra figurene at endret levealderjustering slik at justeringstallet baseres på 14,20 fremfor 13,42 bidrar til en om lag jevn utvikling i både netto tjenestepensjon og samlet pensjon.

Figur 3. Utvikling i kompensasjonsgrader for netto tjenstepensjon ved 67 år.



Figur 4. Utvikling i kompensasjonsgrader for samlet pensjon ved 67 år.



Tabell 1 viser effekter av endret samordning og endret levealderjustering av bruttopensjonen under forutsetning av at begrensning på bruttopensjonen videreføres. Beregnede kompensasjonsgrader gjengitt i tabell 1 er sammenfallende med datagrunnlaget for disse kullene i figur 3 og 4.

Tabell 1. Kompensasjonsgrader med begrensning på bruttopensjonen.

<b>Beregnede kompensasjonsgrader (pensjon i pst. av sluttlønn)</b>										
	<u>Født 1953</u>		<u>Født 1958</u>		<u>Født 1963</u>		<u>Født 1968</u>		<u>Født 1973</u>	
	67 år	70 år	67 år	70 år	67 år	70 år	67 år	70 år	67 år	70 år
<b>Basis ASD</b>										
Folketrygd	39,8	47,4	38,7	47,6	37,5	47,5	36,3	45,8	35,2	44,2
Netto tjenestepensjon	25,7	22,1	22,8	21,8	20,0	20,0	19,3	19,3	18,8	18,6
<b>Samlet pensjon</b>	<b>65,5</b>	<b>69,5</b>	<b>61,5</b>	<b>69,4</b>	<b>57,5</b>	<b>67,5</b>	<b>55,7</b>	<b>65,1</b>	<b>54,0</b>	<b>62,8</b>
<b>Endret samordning (3 G; 2,5 %)</b>										
Folketrygd	39,8	47,4	38,7	47,6	37,5	47,5	36,3	45,8	35,2	44,2
Netto tjenestepensjon	25,7	22,1	23,1	22,1	20,5	20,7	19,9	20,0	19,3	19,3
<b>Samlet pensjon</b>	<b>65,5</b>	<b>69,5</b>	<b>61,8</b>	<b>69,7</b>	<b>58,0</b>	<b>68,2</b>	<b>56,2</b>	<b>65,8</b>	<b>54,5</b>	<b>63,4</b>
<b>Endret levealderjustering (basis 14,20)</b>										
Folketrygd	39,8	47,4	38,7	47,6	37,5	47,5	36,3	45,8	35,2	44,2
Netto tjenestepensjon	25,7	22,1	24,5	21,8	23,2	21,7	22,4	22,9	21,7	22,1
<b>Samlet pensjon</b>	<b>65,5</b>	<b>69,5</b>	<b>63,2</b>	<b>69,4</b>	<b>60,6</b>	<b>69,2</b>	<b>58,8</b>	<b>68,7</b>	<b>56,9</b>	<b>66,3</b>

#### *Endret samordningsalder*

Dagens regelverk om at samordning skjer ved uttak av tjenestepensjon gjør at utsatt pensjonering etter fylte 67 år, som gir høyere pensjon fra folketrygden isolert sett, i mange tilfeller gir lavere netto tjenestepensjon. Dette skjer også i mange tilfeller selv om forholdstallet/justeringstallet er større enn én og at begrensningen i regelverket om at bruttopensjon ikke kan beregnes med lavere forholdstall/justeringstall enn én dermed ikke er effektiv.

Effekten på netto tjenestepensjon ved arbeid etter 67 år er individuell og avhenger av flere forhold. Dette er uforutsigbart for den enkelte og antakelig en ikke tilsiktet effekt av tilpasningen som ble effektuert fra 2011.

Her ses det på en alternativ tilpasning av bruttomodellen til fleksibel pensjon fra folketrygden. Konkret er det gjort beregninger basert på at samordning og utmåling av alderspensjon skjer

ved 67 år. Dersom det arbeides videre får en dermed beholde sin meropptjening i folketrygden. For nettotjenestepensjon er det lagt til grunn en omregning til nøytralt uttak basert på endring i forholdstall eller delingstall. En slik løsning miner om den løsningen som er valgt for ytelsesbasert pensjon i privat sektor i betydningen at den er basert på en beregnet folketrygd ved opptjeningsalder og omregnes ved senere uttak etter aktuariske prinsipper. Til forskjell fra privat sektor forutsettes det ikke her videre opptjening i samme eller annen tjenestepensjonsordning. Det skjer derfor kun en omregningseffekt av netto tjenestepensjon.

Tabell 2 viser effekter av alle våre forslag under forutsetning av at det ikke er begrensning på bruttopensjonen etter levealdersjustering.

Fødselskullet 1953 er med som referanse og påvirkes av endret samordningsalder ved uttak etter 67 år men ikke øvrige endringer. Beregninger som er påvirket av at det ikke er begrensning på bruttopensjon etter levealdersjustering, er merket i tabellen. Effekter med begrensning på bruttopensjonen er gjengitt i tabell 1.

Tabell 2. Kompensasjonsgrader uten begrensning på bruttopensjon.

<b>Beregnete kompensasjonsgrader (pensjon i pst. av sluttlønn)</b>										
	Født 1953		Født 1958		Født 1963		Født 1968		Født 1973	
	67 år	70 år	67 år	70 år	67 år	70 år	67 år	70 år	67 år	70 år
<b>Basis ASD</b>										
Folketrygd	39,8	47,4	38,7	47,6	37,5	47,5	36,3	45,8	35,2	44,2
Netto tjenestepensjon	25,7	30,4 *	22,8	25,1 *	20,0	20,0	19,3	19,3	18,8	18,6
<b>Samlet pensjon</b>	<b>65,5</b>	<b>77,8 *</b>	<b>61,5</b>	<b>72,7 *</b>	<b>57,5</b>	<b>67,5</b>	<b>55,7</b>	<b>65,1</b>	<b>54,0</b>	<b>62,8</b>
<b>Endret samordning (3 G; 2,5 %)</b>										
Folketrygd	39,8	47,4	38,7	47,6	37,5	47,5	36,3	45,8	35,2	44,2
Netto tjenestepensjon	25,7	30,4 *	23,1	25,4 *	20,5	20,7	19,9	20,0	19,3	19,3
<b>Samlet pensjon</b>	<b>65,5</b>	<b>77,8 *</b>	<b>61,8</b>	<b>73,0 *</b>	<b>58,0</b>	<b>68,2</b>	<b>56,2</b>	<b>65,8</b>	<b>54,5</b>	<b>63,4</b>
<b>Endret levealdersjustering (basis 14,20)</b>										
Folketrygd	39,8	47,4	38,7	47,6	37,5	47,5	36,3	45,8	35,2	44,2
Netto tjenestepensjon	25,7	30,4 *	24,5	27,0 *	23,2	23,8 *	22,4	22,9	21,7	22,1
<b>Samlet pensjon</b>	<b>65,5</b>	<b>77,8 *</b>	<b>63,2</b>	<b>74,6 *</b>	<b>60,6</b>	<b>71,3 *</b>	<b>58,8</b>	<b>68,7</b>	<b>56,9</b>	<b>66,3</b>
<b>Endret samordningsalder (samordning ved 67 år)</b>										
Folketrygd	39,8	47,4	38,7	47,6	37,5	47,5	36,3	45,8	35,2	44,2
Netto tjenestepensjon	25,7	30,6	22,8	26,9	20,0	23,4	19,3	22,6	18,8	21,8
<b>Samlet pensjon</b>	<b>65,5</b>	<b>78,0</b>	<b>61,5</b>	<b>74,5</b>	<b>57,5</b>	<b>71,0</b>	<b>55,7</b>	<b>68,4</b>	<b>54,0</b>	<b>66,0</b>

\* Påvirkes av å fjerne begrensningen om forholdstall/justeringstall minst lik én.

Kompensasjonsgradene som er beregnet, jf. tabell 1 og 2, viser store effekter knyttet til begrensningen om forholdstall/justeringstall minst lik én for pensjonsuttak ved 70 år. Dette gjelder særlig for 1953- og 1958-kullet. For 1963-kullet inntreffer begrensningen etter fylte 70 år med departementets forslag. Endret levealdersjustering av bruttopensjonen gjør imidlertid at begrensningen inntreffer tidligere.

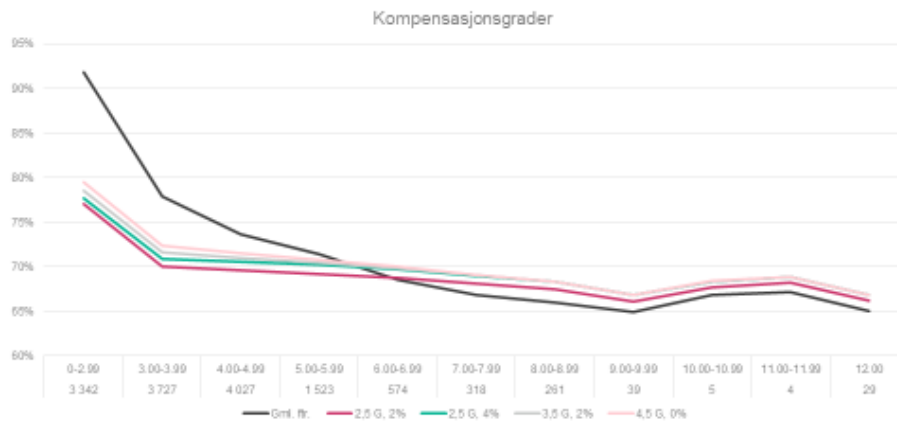
Endrede samordningsfordeler, jf. med det vi har sett på her, har en moderat effekt på kompensasjonsgradene.

Endret levealdersjustering av bruttopensjonen har en betydelig effekt på kompensasjonsgradene for yngre kull. Beregningene illustrer med andre ord den svekkelsen av offentlig tjenstepensjon som springer ut av departementets forslag.

Endret samordningsalder har også en betydelig effekt ved pensjonering ved 70 år. På den annen side må effekten ses i sammenheng med ytterligere tre år i stilling. I en slik sammenheng er effektene moderate og skyldes at det ikke gis ytterligere opptjening.

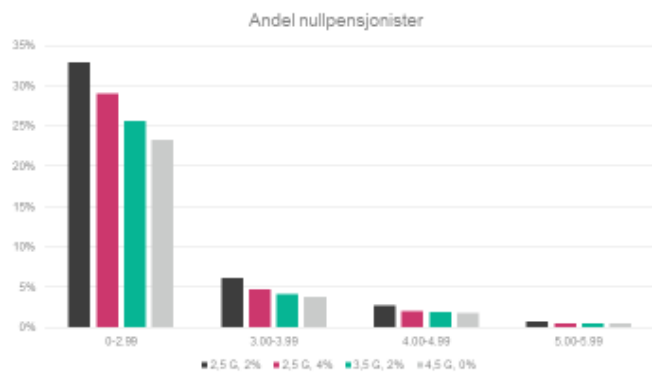
## BEREGNINGER FRA KLP – PROFIL VED HØYERE SATSER OG ANTALL 0-PENSJONISTER

### Fellesordningen for kommuner og bedrifter, alle

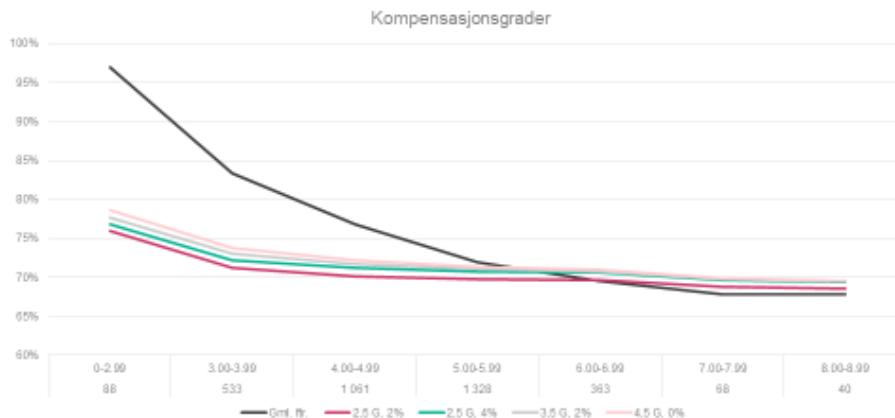


### Fellesordningen for kommuner og bedrifter, alle

Ingen nullpensjonister i aktuelt utvalg ved dagens samordning.



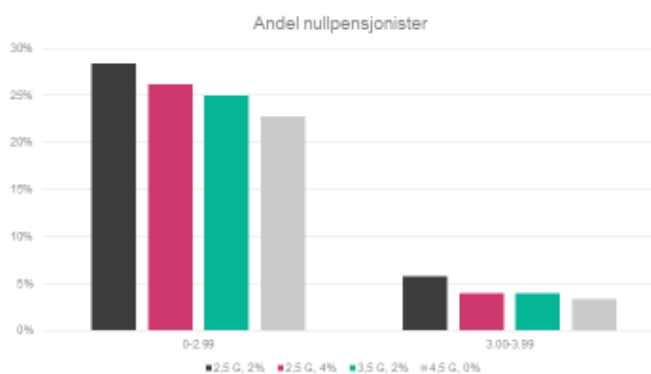
## Pensjonsordningen for sykepleiere, alle



## Pensjonsordningen for sykepleiere, alle

Ingen nullpensjonister i aktuelt utvalg ved dagens samordning.

Lavt antall nullpensjonister i aktuelt utvalg også ved ny samordning.





# VEDLEGG – KONSEKVENSER VED FIKTIVFORDELEN – BILDER FRA AON NORWAY

## Eksempel 3 - Peder

Grunnlagsdata		Levealdersjustering	
	1965		
Pensjonsgrunnlag otp	634 888	Deiningstall	16,37
Snittleidd ved 67 år	100 %	Justeringstall	1,220
Opptjening ved 67 år	30 /30		
Folketrygd			
Pensjonsbeholdning ny modell	5 514 343		
Sluttpoengstall i folketrygden gml modell	6,48		
Sluttpoengstall fiktivt	5,78		

Fiktivfordel

Bruttogaranti her er  $634\,888 \cdot 0,66 / 1,22 = 343\,464$

Pensjon fra 67 år 1980 årgang	Forslag	Nå
Bruttopenisjon levealdersjustert	343 464	343 464
Samordningsfradrag	315 820	246 873
Garanti		
<b>Tjenestepensjon</b>	<b>27 644</b>	<b>96 591</b>
Folketrygd	336 857	336 857
<b>Sum pensjon inkludert folketrygd</b>	<b>364 501</b>	<b>433 448</b>
Differanse		-68 947
Prosent av PG	57,4 %	68,3 %

Med «lik lønn i 40 år» ville tallene vært 57,2% og 59,8%

Aon Norway AS

24

**AON**  
Empower Results®

## Eksempelperson 3

Grunnlagsdata			
Født	1963		
Opptjening fra	1985		
Grunnlønn	450 000		
Tillegg	55 800		
Tillegg utover 55 800	100 000		
Overtid	65 000		
Pensjonsgrunnlag SPK	460 800		
Grunnlag i folketrygden	651 800		
Akkumulert (maks 7,1 G = 554 801)	590 620		
Sluttpoengstall i folketrygden	5,32		
Sluttpoengstall fiktivt	4,20		
Opptjening i folketrygden før 1982	7		
Andel gammel folketrygdopptjening	30 %		
Andel ny folketrygdopptjening	70 %		
Famostatall	1 405		
Deiningstall	15,603		
Gransjestandard	1 157		
Justeringsstall i deiningstall om til forskottstall	1,178		
Pensjon fra 67 år		Forslag	Nå
Bruttopenisjon før levealdersjustering		321 288	321 288
Bruttopenisjon levealdersjustert		277 984	277 891
Samordningsfradrag		247 487	205 239
Garanti		-	-
<b>Tjenestepensjon</b>		<b>30 497</b>	<b>72 452</b>
Folketrygd		277 712	277 712
<b>Sum pensjon inkludert folketrygd</b>		<b>308 209</b>	<b>350 164</b>
Differanse		-41 956	
Prosent av PG		63,3 %	71,9 %

Aon Norway AS

1

**AON**  
Empower Results®

## Eksempelperson 4

Grunnløspåslag			
Fest	1964		
Oppføring fts	1965		
Grunnlønn	436 003		
Tillegg	96 003		
Tillegg utover 56 800	100 003		
Dødtid	86 003		
Pensjonsgrunnlag SPK	496 003		
Grunnlag i folketrygden	651 603		
Aleksander (maks T, 1 G = 864,80 %)	596 003		
Sluttpensjonal i folketrygden	5,32		
Sluttpensjonal i privat	4,23		
Oppføring i folketrygden for 1992	3		
Andel gammel folketrygdopptjening	9 %		
Andel ny folketrygdopptjening	100 %		
Famholdstall	1,133		
Delingsstall	36,270		
Barneskerbestand	1,232		
Justert pensjonal (delingsstall om 11 beholdsstall)	1,232		

Pensjon fra 67 år	Forslag	Nå
Bruttopensjon for levealdersjustering	321 268	321 268
Bruttopensjon levealdersjustert	265 089	265 089
Samordningsfradrag	254 223	194 851
Garanti	-	-
<b>Tjenestepensjon</b>	<b>10 866</b>	<b>70 138</b>
Folketrygd	274 093	274 093
<b>Sum pensjon inkludert folketrygd</b>	<b>284 958</b>	<b>344 230</b>
Differanse	<b>-59 272</b>	
Prosent av PG	58,5 %	70,7 %

Ass. Norway AS

33



## Eksempelperson 1 – slik vi beregner nå

Grunnløspåslag			
Fest	1960		
Oppføring fts	1965		
Grunnlønn	480 800		
Tillegg	56 800		
Tillegg utover 56 800	128 800		
Dødtid	88 800		
Pensjonsgrunnlag SPK	536 800		
Grunnlag i folketrygden	752 800		
Aleksander (maks T, 1 G = 864,80 %)	677 520		
Sluttpensjonal i folketrygden	5,66		
Sluttpensjonal i privat	4,73		
Oppføring i folketrygden for 1992	7		
Andel gammel folketrygdopptjening	38 %		
Andel ny folketrygdopptjening	78 %		
Famholdstall	1,185		
Delingsstall	15,820		
Barneskerbestand	1,157		
Justert pensjonal (delingsstall om 11 beholdsstall)	1,179		

Pensjon fra 67 år	Nå
Bruttopensjon for levealdersjustering	354 288
Bruttopensjon levealdersjustert	306 213
Samordningsfradrag	223 478
Garanti	-
<b>Tjenestepensjon</b>	<b>82 735</b>
Folketrygd	307 902
<b>Sum pensjon inkludert folketrygd</b>	<b>390 636</b>
Differanse	
Prosent av PG	72,8 %

Ass. Norway AS

1



## Eksempelperson 1 - forslag

Grunddata	
Født	1960
Opfølgning fra	1985
Grunnlønn	480 880
Tillegg	56 880
Tillegg utøver 56 880	128 880
Døstid	88 880
Pensjonsgrunnlag SPK	536 880
Grunnlag i Folketrygden	752 880
Aleksander (maks 7,1 G = 664 801)	677 520
Sluttpensjon i Folketrygden	5,08
Sluttpensjon i FOTV	4,73
Opptjening i Folketrygden år 1982	7
Andel gammel folketrygdopptjening	38 %
Andel ny folketrygdopptjening	78 %
Førteberegning	1,185
Delingsstall	15,820
Barnestandard	1,157
Løstetingsstall (delingsstall om 16 årholdstall)	1,179

Pensjon fra 67 år	Forslag	GAMMEL/forholdstall	NY /delingsstall
Brutto pensjon før levealdersjustering	354 288	354 288	354 288
Brutto pensjon levealdersjustert	306 536	320 623	300 499
Samordningsfradrag	278 989	233 995	298 272
Garanti	-		
Tjenestepensjon	<b>27 547</b>	<b>86 628</b>	<b>2 227</b>
Folketrygd	307 902	307 902	307 902
Sum pensjon inkludert folketrygd	<b>335 449</b>	<b>394 530</b>	<b>310 129</b>
Differanse	<b>-55 187</b>		
Prosent av PG	62,5 %	73,50 %	57,77 %

Aon Norway AS

29



## Eksempelperson 1 – forslag og nå

Pensjon fra 67 år	Forslag	Nå
Brutto pensjon før levealdersjustering	354 288	354 288
Brutto pensjon levealdersjustert	306 536	306 213
Samordningsfradrag	278 989	223 478
Garanti	-	-
Tjenestepensjon	<b>27 547</b>	<b>82 735</b>
Folketrygd	307 902	307 902
Sum pensjon inkludert folketrygd	<b>335 449</b>	<b>390 636</b>
Differanse	<b>-55 187</b>	
Prosent av PG	62,5 %	72,8 %

Aon Norway AS

1



## Eksempelperson 2

Grunnlagstall	
Født	1984
Opptjening fra	1800
Grunnlønn	490 000
Tillegg	50 000
Tillegg utover 55 000	120 000
Overtid	80 000
Pensjonsgrunnlag SPK	570 000
Grunnlag i folketrygden	752 000
Akkumulert (maks 7,1 G = 694 801)	677 820
Sluttpoengstall i folketrygden	5,96
Sluttpoengstall Netto	4,73
Opptjening i folketrygden for 1992	3
Andel gammel folketrygdeopptjening	0 %
Andel ny folketrygdeopptjening	100 %
Førholdstall	1,133
Delingsstall	19,239
Gransjersstandard	1,212
Justertepstall (delingsstall om til førholdstall)	1,212

Pensjon fra 67 år	Forslag	Nå
Bruttopensjon for levealdersjustering	354 288	354 288
Bruttopensjon levealdersjustert	292 317	292 317
Samordningsfradrag	290 022	212 241
Garanti	-	-
<b>Tjenestepensjon</b>	<b>2 295</b>	<b>80 076</b>
Folketrygd	310 622	310 622
<b>Sum pensjon inkludert folketrygd</b>	<b>312 917</b>	<b>390 698</b>
Differanse	<b>-77 781</b>	
Prosent av PG	58,3 %	72,8 %

Aon Norway AS

30



## Eksempelperson 3

Grunnlagstall	
Født	1960
Opptjening fra	1985
Grunnlønn	420 000
Tillegg	50 000
Tillegg utover 55 000	100 000
Overtid	60 000
Pensjonsgrunnlag SPK	460 000
Grunnlag i folketrygden	651 800
Akkumulert (maks 7,1 G = 654 821)	590 420
Sluttpoengstall i folketrygden	5,32
Sluttpoengstall & utv	4,20
Opptjening i folketrygden for 1992	7
Andel gammel folketrygdeopptjening	30 %
Andel ny folketrygdeopptjening	70 %
Førholdstall	1,405
Delingsstall	15,629
Gransjersstandard	1,157
Justertepstall (delingsstall om til førholdstall)	1,178

Pensjon fra 67 år	Forslag	Nå
Bruttopensjon for levealdersjustering	321 288	321 288
Bruttopensjon levealdersjustert	277 984	277 691
Samordningsfradrag	247 487	205 239
Garanti	-	-
<b>Tjenestepensjon</b>	<b>30 497</b>	<b>72 452</b>
Folketrygd	277 712	277 712
<b>Sum pensjon inkludert folketrygd</b>	<b>308 209</b>	<b>350 164</b>
Differanse	<b>-41 956</b>	
Prosent av PG	63,3 %	71,9 %

Aon Norway AS

31

